



# Koncessionsplikten – i kollision med utbyggd mikroproduktion?

Elforsk rapport 14:01



Henrik Gåverud och Kerstin Sernhed

Januari 2014

**ELFORSK**

# Koncessionsplikten – i kollision med utbyggd mikroproduktion?

Elforsk rapport 14:01

## Förord

Projektet *Koncessionsplikten – i kollision med utbyggd mikroproduktion?* faller in under ett av Smart Grids Programmets fokusområden, *Förändrad konsumtion*. Koncessionsrätten i ellagen begränsar möjligheter till att lokalt kunna omhänderta och fördela lokalt producerad energi effektivt utan transitering över nätägarnätet och därmed uppkomna kostnader. Genom att lokalt inom en fastighet, kvarter eller stadsdel kunna bilda en samfällighet så skulle man på helt andra villkor (utan vinstintresse) kunna dela på lokalt producerad energi. Och då skulle man kunna få upp användandet av och intresset för förnyelsebar energi. Detta skulle också medföra att de svängningar som nätägarna annars skulle drabbas av skulle minska pga. att det lokala behovet dämpar påverkan på nätet. Därmed skulle nätägarna slippa egna investeringar i batterilager, uppgradering av nät etc. för att hantera dessa svängningar.

Henrik Gåverud på Grontmij har varit projektledare och har tillsammans med Kerstin Sernhed genomfört projektet. Henrik har även hållit i projektets referensgrupp som bestod av:

- Björn Forsberg, Svenska Kraftnät
- Bengt Gustavsson, Energimyndigheten
- Roger Husblad, Energimarknadsinspektionen
- Per-Olof Nilsson, Vattenfall Eldistribution
- Susann Persson, Jämtkraft
- Hannes Schmied, NCC Construction Sverige
- Christer Söderberg, Sveriges Energiföreningars Riksorganisation (SERO)
- Björn ter Brüggen, Svensk Energi

Smart Grids programmets programstyrelse består av följande ledamöter:

Peter Söderström, Vattenfall Eldistribution AB (ordförande)  
Göran Ericsson, Svenska Kraftnät (vice ordförande)  
Martin Sandin, Göteborg Energi AB  
Rolf Gustafsson, Mälarenergi AB  
Susann Persson, Jämtkraft AB  
Alexander Örning, HEM Nät AB  
Anders Johansson, SABO AB  
Claudio Marchetti, ABB AB  
Ingvar Hagman, NKT Cables AB  
Anders Trana, Telia Sonera AB  
Anders Bülund, Trafikverket  
Hannes Schmied, NCC AB  
Linda Karlsson, Siemens AB  
Lawrence Jones, Alstom AB  
Matz Tapper, Svensk Energi (adjungerad)  
Monika Adsten, Elforsk AB (adjungerad)  
Susanne Olausson, Elforsk AB (programansvarig)

Följande bolag har deltagit som finansiärer av projektet. Elforsk framför ett stort tack till samtliga företag för värdefulla insatser.

Svenska Kraftnät	Sandviken Energi Elnät AB
Vattenfall Eldistribution AB	Trollhättan Energi Elnät AB
Göteborg Energi AB	Fortum Distribution AB
Skellefteå Kraft AB	Borås Elnät AB
Mälarenergi Elnät AB	Landskrona Stad
Jämtkraft AB	NKT Cables AB
Umeå Energi Elnät AB	SABO
Öresundskraft AB	Combitech AB
Jönköping Energi Nät AB	NCC Construction Sverige AB
Gävle Energi AB	ABB AB
Eskilstuna Energi & Miljö AB	TeliaSonera AB
Sundsvall Elnät AB	Trafikverket
Härjeåns Nät AB	Siemens AB
Halmstad Energi & Miljö Nät AB	Elverket Vallentuna
Falu Elnät AB	Alstom AB
AB Borlänge Energi	Basprojektet

Stockholm i januari 2014

Susanne Olausson

Elforsk AB

Programområde Överföring och Distribution

## Sammanfattning

Syftet med detta projekt har varit att analysera huruvida, och i sådana fall på vilket sätt, koncessionsplikten hämmar förutsättningarna för småskalig elproduktion, främst mikroproduktion. I detta ingår också att komma med förslag på hur juridiska och regleringsmässiga förändringar skulle kunna se ut för att öka möjligheterna för transitering av lokalt producerad energi. Studien har framförallt baserats på intervjuer med berörda myndigheter och intressentgrupper, samt på studier av lagtexter och rapporter som relaterar till ämnet.

Utifrån intervjuvaren framgår att det är de ekonomiska förutsättningarna, dvs. svårigheten att få lönsamhet i investeringarna, som ses som det största hindret för att öka intresset för mikroproduktion av el.

Ekonomi vid investering i mikroproduktion påverkas till stor del av vad som faller under begreppet egenproducerad el. Idag är denna del begränsad av hur mycket av den producerade elen som kan förbrukas av mikroproducenten själv utan att överföring sker i nätägarens elnät. När nätägarens nät används belastas elen med rörlig nätavgift, energiskatt och moms. Detta eftersom elen först matas in i lokalnätet och sedan tas ut från detsamma och därmed räknas som köpt el. Det är alltså inte produktionen som belastas med nätavgift och skatter utan när motsvarande mängd el förbrukas i ett senare skede. Merkostnaden som följer av detta begränsar möjligheten att utnyttja de bästa sol- och vindlägena vid placering av solcellsanläggningar och vindkraftverk.

Analysen av intervjuer och litteratur har lett fram till tre rekommendationer.

Det kan konstateras att det nuvarande regelverket kring koncession för elledningar har vuxit fram över tid och har tagits fram för en annan typ av energisystem än det energisystem som är på väg att växa fram idag, där konsumenter också kan vara elproducenter. **En första rekommendation är därför att initiativ tas till en övergripande översyn av koncessionsregelverket.** Vid en sådan översyn är det viktigt att beakta och väga in förutsättningarna för småskalig elproduktion och mikroproduktion. Det perspektivet saknas i det nuvarande regelverket.

Parallell infrastruktur är dock inte något som är önskvärt ur ett samhällligt perspektiv så länge den tillkommande infrastrukturen inte också ger upphov till förbättringar eller nya användningsområden. Därför utgör inte ändringar eller nya undantag till koncessionsplikten förstahandsvalet för främjandet av mikroproduktion om samma eller liknande effekter kan uppnås genom andra styrmedel eller förändringar. Vid nybyggnationer, där anslutningar till det koncessionspliktiga nätet inte redan finns etablerade, bör dock finnas möjlighet till ökad flexibilitet för olika lösningar i syfte att främja nytänkande och en effektiv utveckling av energisystemet. **En andra rekommendation i studien är därför att ett dispensförfarande införs med möjlighet till dispens från de generella bestämmelserna i fall där det finns en uppenbar nytta för energisystemets utveckling och där påverkan för koncessionshavaren är begränsad.**

För att förbättra förutsättningarna för lönsamheten när det gäller mikroproduktion av el stod många aktörers hopp till att regeringen skulle införa nettodebitering för mikroproduktion av el. Då nettodebitering inte har ansetts vara en framkomlig väg har istället regeringen tagit fram ett förslag som innebär att skatteavdrag ska få göras för produktion upp till 20 000 kWh om året. Avdraget ska ungefär motsvara kostnaden för energiskatt och moms.

**Som tredje rekommendation förordas att regeringens förslag till skattelättnad vidareutvecklas, genom att så långt som möjligt ta bort den geografiska kopplingen mellan produktion och förbrukning.** På detta sätt kan gynnsamma lägen för elproduktion utnyttjas på ett bättre sätt och en betydligt större del av den totala potentialen avseende mikroproduktion komma att realiseras. En central fråga som skulle behöva utredas vid ett sådant förfarande är dock hur elnätbolagens förutsättningar att bedriva en effektiv nätverksamhet skulle komma att påverkas om en del av den el som överförs i nätet inte får belastas med en rörlig nätavgift.

## Summary

The purpose of this project was to analyze whether and, if so, in what ways the present regulatory framework for concession of power lines inhibits conditions for small-scale electricity generation, primarily micro production. This includes to make suggestions on how legal and regulatory changes could be developed to improve opportunities for the transfer of locally produced electricity. The study was mainly based on interviews with relevant authorities and stakeholders, and through the study of legislative texts and reports that relate to the topic.

Based on the interview responses, it is clear that it is the economic conditions, i.e. the difficulty in obtaining profitability of investment, which is seen as the biggest obstacle to increasing interest in micro-generation of electricity.

The economy of investment in micro production is greatly affected by what falls under the concept of self-generated electricity. Today, this part is limited by how much of the electricity that can be used by micro-producer himself without the use of the incumbent power grid. When the local power grid is used, the so called prosumer is charged for variable network fee, energy tax and VAT. This limits the ability to utilize the best solar and wind locations in the placement of photovoltaic or wind turbines.

The analysis of the interviews and the literature has led to three recommendations.

It is clear that the current regulatory framework for concession of power lines was developed for a different type of energy system than the energy system that is about to emerge today, where consumers can also be electricity producers. **A first recommendation is therefore to initiate a general review of the concession framework.** Upon such review it is important to consider the prospects for small-scale power generation and micro-generation. This perspective is missing in the current framework.

Parallel infrastructure is however not desirable from a societal perspective, as long as the new infrastructure does not offer an improvement or complement the existing one. Therefore, if changes other than changes to the framework of the concession of power lines could obtain the same or similar effect to benefit the economy of micro-generation of electricity, these measures would probably be preferable. Nevertheless, when new areas is being constructed, where the infrastructure is not established, increased flexibility in the ownership of power lines could promote innovation and more effective development of the energy system. **A second recommendation of the study is therefore that a dispensation procedure is introduced. Dispensation from the general rules should be able in cases where there is a clear public benefit and where a dispensation is considered to be beneficial to the energy system and wherein impact of the network company is limited.**

In order to improve the prospects for profitability of micro-generation of electricity, many actors hoped that the Swedish government would introduce net charging for micro generation of electricity. But since net charging has not

been considered as a viable option, the government has instead developed a proposal where it is suggested that a tax deduction can be made for the production of up to 20,000 kWh per year. The size of the deduction is set to approximate the size of the energy tax and VAT.

**As a third recommendation, we recommend that the government's proposed tax credit should be further developed by as far as possible removing the geographical link between production and consumption.**

In this manner favorable locations for electricity production can be used and a larger proportion of the total potential for micro generation can be realized. An important issue that would need to be investigated in such an arrangement, however, is how the utilities' ability to conduct effective network activities would be affected if a portion of the electricity transmitted in the network can not be charged a network fee.

## Innehåll

<b>1</b>	<b>Inledning och problemformulering</b>	<b>1</b>
1.1	Syfte .....	3
1.2	Metod .....	3
1.3	Typfall som analyseras .....	5
<b>2</b>	<b>Koncessionsplikten och undantag</b>	<b>6</b>
2.1	Allmänt om koncessionsplikten .....	6
2.1.1	Linjekoncession och områdeskoncession .....	6
2.1.2	Allmänintresset ska avgöra koncessionsbeslutet .....	7
2.1.3	Koncessioner gäller numera tills vidare .....	8
2.1.4	Skyldigheter för koncessionsinnehavare .....	8
2.2	Undantag från koncessionsplikten .....	8
2.2.1	Nuvarande regelverk .....	9
2.2.2	Tillämpning av befintligt regelverk .....	11
2.2.3	Energimarknadsinspektionens förslag på nytt undantag .....	15
2.3	Sammanfattande diskussion .....	16
<b>3</b>	<b>Analys och resultat</b>	<b>17</b>
3.1	Hinder för småskalig elproduktion generellt .....	17
3.1.1	Lönsamhet .....	17
3.1.2	Lokalitet och möjligheten att samäga anläggningar .....	18
3.2	På vilka sätt kan staten påverka förutsättningarna för elproduktion? .....	19
3.3	På vilket sätt kan koncessionsplikten utgöra ett problem? .....	20
3.3.1	Merkostnader av att inte momentant ta tillvara egen elproduktion internt .....	20
3.3.2	Möjligheten till egen elledning i förhållande till möjlighet till nettodebitering .....	27
3.3.3	Aktörernas syn på koncessionsregelverkets eventuella hämmande effekt .....	27
3.4	I vad mån är koncessionsplikten ett problem för närliggande flerfamiljshus (fall 1)? .....	30
3.5	I vad mån är koncessionsplikten ett problem för vissa näringsidkare (fall 2)? .....	34
3.6	Vilka juridiska alternativ till förändringar finns? .....	36
<b>4</b>	<b>Rekommendationer</b>	<b>38</b>
	<b>Referenser</b>	<b>43</b>

# 1 Inledning och problemformulering

Det övergripande målet med energipolitiken är att förena ekologisk hållbarhet, konkurrenskraft och försörjningstrygghet.<sup>1</sup> Med andra ord kan sägas att energiproduktionen ska påverka miljön så lite som möjligt samtidigt som den ska vara effektiv och säker. När det gäller el har Sverige traditionellt byggt stora produktionsanläggningar med framförallt vattenkraft och kärnkraft. Utbyggnaden av kraftvärme och på senare år vindkraftsutbyggnaden har dock kommit att bli viktiga kompletterande produktionstekniker. Vindkraftsproduktionen ökar kraftigt årligen sedan några år tillbaka. Parallellt med vindkraftsutbyggnaden finns också en politisk ambition att öka elproduktionen från mycket små produktionskällor, så kallad mikroel (mikroproduktion).

Det finns åtminstone tre skäl till att ha en decentraliserad elproduktionsstruktur. För det första är det ett sätt att uppnå olika miljömål och göra energisystemet mer hållbart. Detta eftersom småskalig elproduktion framförallt utgörs av förnybar sol-, vind- och vattenkraft. För det andra skapar fler producenter och produktionsenheter bättre redundans i systemet vilket bidrar till en ökad försörjningstrygghet. En decentraliserad produktionsstruktur främjar således det övergripande målet med energipolitiken såväl vad gäller hållbarhet som vad gäller försörjningstrygghet. För det tredje bör en mer spridd elproduktion innebära ökade kunskaper om energisystemet i allmänhet och elproduktion i synnerhet. Att själv ges möjligheten att äga elproduktion, och därmed vara mindre beroende av energibolagen, kan i sig också generera nytta. Likaså möjligheten till och känslan av att bidra till en bättre miljö och ett mer robust energisystem.

Staten har haft, och har, en roll här genom att åtgärder vidtagits, och vidtas, för att främja mikroproduktion. Ett exempel på detta är att en mikroproducent (max 43,5 kW) inte behöver betala någon nätavgift för inmatning på nätet givet att det årliga eluttaget är minst lika stort som inmatningen (Ellagen 4 kap. 10 §). Ett annat exempel är det investeringsstöd som ges för solceller.<sup>2</sup> Trots de stöd som finns kan det emellertid vara svårt att strikt ekonomiskt motivera en investering i en sådan produktionsanläggning – produktionsanläggningarna är fortfarande kostsamma relativt vad det kostar att köpa el från en elhandlare. Som en följd av detta har regeringen nyligen låtit en utredning titta på möjligheterna att införa s.k. nettodebitering för små elproducenter.<sup>3</sup> Utredningen konstaterar dock att nettodebitering, i den meningen att el som inte förbrukas av den som producerar elen ska kunna matas in på elnätet och sedan kvittas mot förbrukning som sker vid en annan tidpunkt, inte är förenligt med mervärdesskattedirektivet och därför inte bör införas. Utredningen föreslår istället en skattereduktion som principiellt bör

---

<sup>1</sup> Alliansens överenskommelse, *En hållbar energi- och klimatpolitik för miljö, konkurrenskraft och trygghet*,

<http://www.regeringen.se/content/1/c6/12/00/82/4932050b.pdf>

<sup>2</sup> Energimyndigheten, <http://energimyndigheten.se/Hushall/Aktuella-bidrag-och-stod-du-kan-soka/Stod-till-solceller/>

<sup>3</sup> Utredningen om nettodebitering av el, betänkande *Beskattning av mikroproducerad el m.m.* (SOU 2013:46)

motsvara elskatten och mervärdesskatten (momsen). Regeringen har i budgetpropositionen för 2014<sup>4</sup> sedan gått vidare med detta förslag och ett sådant avdrag avses införas (tidigast 1 juli 2014) för mikroproducenter av el från förnybara energikällor.

Stöd kan se ut på olika sätt. Till att börja med kan staten bidra med medel för forskning kring utvecklingen av produktionsteknik. Staten kan också direkt främja införskaffandet av viss teknik, tidigare nämnda svenska stöd för investeringar i solceller är ett exempel på detta. Stödet kan också riktas mot själva produktionen. Ett exempel här är elcertifikatsystemet, där produktion med hjälp av vissa specifika tekniker, som definieras som förnybara, erhåller certifikat som sedan genom kvotplikten får ett marknadsvärde. Netto-debitering och nämnda förslag kring skatteavdrag är inte ett direkt ekonomiskt bidrag på samma sätt som exempelvis ett investeringsstöd eller ett stöd för en viss produktion. Det handlar istället om att, genom avräkning, överbrygga begränsningarna som följer av elens karaktäristika, att produktion och förbrukning måste ske momentant, samt det faktum att förutsättningarna för exempelvis vind- och solkraft styrs av externa faktorer såsom i vad mån det blåser eller huruvida solinstrålningen kan generera el vid olika tillfällen. Dessa stöd syftar följaktligen till att en mikroproducent ska ges bättre förutsättningar att tillgodoräkna sig sin elproduktion internt – även om produktion och förbrukning inte sker exakt samtidigt kan nettodebitering och/eller skatteavdrag helt eller delvis kompensera för effekterna som följer av detta.

Utöver stöd går också den tekniska utvecklingen framåt på flera områden, dvs. marknaden bidrar till att småskalig elproduktion blir mer konkurrenskraftig. Också här finns dock stöd med som en bidragande orsak eftersom utvecklingen spås på av framförallt Tysklands omfattande stöd till förnybar elproduktion. Genom de statliga stöden i Tyskland ökar efterfrågan på småskalig förnybar produktionsteknik. Detta driver på marknaden – ökade volymer innebär möjlighet till bättre lönsamhet för leverantörer och därmed ges större incitament till teknisk utveckling. Framförallt priset på solceller har minskat kraftigt på senare år,<sup>5</sup> bl.a. till följd av den kinesiska satsningen på solceller.<sup>6</sup> I framtiden kan det också tänkas att möjligheterna att lagra el förbättras (t.ex. batterier, bränsleceller och genom en ökad andel eldrivna bilar).

Som nämndes ovan kan ett sätt att förbättra de ekonomiska förutsättningarna för mikroproduktion vara att ge den s.k. prosumenten (dvs. den som både producerar och konsumerar el) bättre möjligheter till avsättning för den egenproducerade elen. Som nämnts är nettodebitering och skatte-reduktion ett sätt här. Ett annat sätt är att ge den som producerar bättre förutsättningar att distribuera elen till den punkt där den kan konsumeras utan att nätbolaget kopplas in. Om så kan ske belastas produktionen varken med energiskatt, moms eller nätavgift. För att detta ska vara möjligt krävs dock en överföringsförbindelse, en elledning, mellan produktions- och förbrukningsenheten. Men rätten att bygga/tillhandahålla nät och förbindelser för överföring av el är strikt reglerad. För att bygga en elledning krävs ofta ett

---

<sup>4</sup> Prop. 2013/14:1

<sup>5</sup> Se t.ex. <http://www.energimyndigheten.se/Press/Nyheter/Vi-gar-mot-ljusare-tider-med-en-solcellseffekt-pa-238-MW/>

<sup>6</sup> Se t.ex. [http://www.nyteknik.se/nyheter/energi\\_miljo/solenergi/article3617651.ece](http://www.nyteknik.se/nyheter/energi_miljo/solenergi/article3617651.ece)

tillstånd, en koncession. Systemet med koncessionsplikt syftar till att förhindra att parallella nät byggs, vilket är samhällsekonomiskt ineffektivt, och att ledningar byggs på ett sätt som skadar människor, djur och natur orimligt mycket. Det finns emellertid redan en rad undantag från koncessionsplikten. Flera av dessa undantag är tillämpliga för att ansluta produktionsenheter, såväl mikroproduktionsanläggningar som större verk (t.ex. stora vindkraftverk).

I denna studie analyseras hämmande faktorer för småskalig elproduktion, främst mikroproduktion, generellt och i synnerhet koncessionspliktens eventuella hämmande effekt. På vilket sätt verkar koncessionsplikten hämmande i detta avseende? Hur ska problematiken med koncessionsplikten ses i förhållande till andra problem? Hur är det möjligt att komma runt denna problematik? Hur skulle ett undantag (eller liknande) från koncessionsplikten kunna förbättra förutsättningarna för lönsamhet, investeringsmöjligheter och lokalitet?

Då intressenter och myndigheter i sin vardag har att förhålla sig till de regler och förordningar som redan finns, är det inte säkert att man har funderat på vad en förändring av det gällande regelverket skulle innebära. Det är inte säkert att man har väckt tanken på att vissa regler och spelplaner skulle behöva förändras för att uppnå nya målsättningar i samhällsutvecklingen.

Målet med denna studie är att samla in tankar kring hur spelplanen för småskalig elproduktion och mikroproduktion ser ut idag och hur den skulle kunna eller skulle behöva förändras för att kunna uppnå nya målsättningar som tillgodoser identifierade värden för olika aktörer. Studien fokuserar först och främst på hur en förändring av koncessionsplikten skulle kunna främja utvecklingen av småskalig elproduktion och vilka konsekvenser som troligen skulle uppstå av en regelförändring.

## 1.1 Syfte

Detta projekt syftar till att analysera huruvida, och i sådana fall hur, koncessionsplikten hämmar förutsättningarna för småskalig elproduktion, främst mikroproduktion och att vidare analysera hur väl avvägda juridiska och regleringsmässiga förändringar bör se ut för att ge större möjligheter för transitering av lokalt producerad energi.

## 1.2 Metod

Studien ska ses som ett första steg att undersöka fördelar och nackdelar med att frångå den koncessionsplikt som idag föreligger för elnätsverksamhet. I ett första steg har två fall identifierats där undantag (eller dispens) från koncessionsplikten genomlysas. Fallen identifierades i samarbete med den referensgrupp som varit knuten till projektet.

Studien är primärt en intervjustudie där relevanta aktörer från såväl energi-branschen, byggbranschen, mikroproduktionsintressenter samt myndighets-representanter har intervjuats. Urvalet av vilka aktörer som har intervjuats har gjorts tillsammans med projektets referensgrupp. Eftersom även referensgruppen är sammansatt för att spegla de mest relevanta perspektiven så sammanfaller flera av intervjupersonerna med referensgruppens medlemmar.

Följande personer har intervjuats inom ramen för studien:

- Per Forsling, Fastighetsägarna
- Bengt Gustavsson, Energimyndigheten
- Roger Husblad och Tony Rosten<sup>7</sup>, Energimarknadsinspektionen
- Anders Johansson, SABO
- Per-Olof Nilsson, Vattenfall elnät
- Susann Persson, Jämtkraft elnät
- Hannes Schmied, NCC
- Christer Söderberg, Sveriges Energiföreningars Riksorganisation, SERO

Aktörerna har valts ut i syfte att spegla de huvudsakliga intressen som berörs av frågan kring koncessionspliktens påverkan på förutsättningarna för småskalig elproduktion. Nätbolagen (Jämtkraft och Vattenfall) representerar koncessionshavarna och deras intresse. Intressenter i småskalig elproduktion, främst mikroproduktion, representeras av såväl representanterna för fastighetsägare (SABO och Fastighetsägarna) som NCC i egenskap av fastighetsutvecklare/byggherre och SERO, som är en förening som syftar till att främja användningen av lokala, förnybara energikällor.

Energimarknadsinspektionen är tillsynsmyndighet och har rollen som utfärdare av koncessioner och ger också bindande beslut kring undantag från koncessionsplikten i enlighet med rådande regelverk. Energimarknadsinspektionen har därmed intervjuats framförallt utifrån sin roll som expert på regelverket.

Energimyndigheten har regeringens uppdrag att främja omställningen till ett effektivt och hållbart energisystem där mikroproduktion och annan småskalig elproduktion har en roll att spela. Att få med Energimyndighetens åsikter har därför varit viktigt.

Vi har valt att sammanställa intervjustavaren på ett övergripande sätt utifrån sakinnehåll och identifierade fokusområden, snarare än som ett referat av varje persons utsaga. Detta eftersom ett sådant förhållningssätt bättre överensstämmer med studiens syfte, att ringa in och analysera problematiken kring utbyggnaden av småskalig elproduktion, främst mikroproduktion. Utöver intervjuer har även för frågan relevant litteratur gåtts igenom och sammanställts. De källor som framförallt har ansetts vara relevanta i detta sammanhang är lagar och förordningar som reglerar koncessionsplikten, samt myndighetsrapporter.

Analysen har gjorts dels övergripande, dels som en analys av två identifierade typfall. Dessa fall har tagits fram i syfte att illustrera och representera typiska situationer där koncessionsplikten kan ha en hämmande effekt på aktörers incitament att investera i elproduktion. Typfallen beskrivs i avsnitt 1.3 och dessa fall har tagits fram tillsammans med studiens referensgrupp.

---

<sup>7</sup> Intervjun med Tony Rosten gjordes som ett komplement till intervjun med Roger Husblad. När det refereras till "Energimarknadsinspektionens representant" avses Roger Husblad om inte annat anges.

### 1.3 Typfall som analyseras

Analysen sker delvis utifrån två, tillsammans med referensgruppen identifierade, typfall. Fallen representerar situationer där det finns indikationer på att koncessionsplikten har en hämmande effekt på utbyggnaden av elproduktion. Fallen beskrivs i det följande.

#### **Fall 1 – Närliggande flerbostadshus**

Det första fallet rör närliggande flerbostadshus. Vi ser det här som meningsfullt att dela in fallet i två illustrativa exempel (deltypfall) – ett fall för existerande områden och ett som rör nya områden.

När det gäller existerande områden kan det hela illustreras vidare med en bostadsrättsförening eller ett fastighetsbolag (privat eller offentligt) som önskar överföra el mellan två egna närliggande byggnader i en situation då det produceras mer än det förbrukas i den ena byggnaden (byggnad A) samtidigt som situationen är den omvända i den andra byggnaden (byggnad B). Genom att överskottet i byggnad A i en sådan situation matas in på det koncessionspliktiga elnätet belastas förbrukningen av motsvarande kvantitet el i byggnad B med elskatt, något som inte hade varit fallet om fastighetsägaren själv hade kunnat överföra elen mellan byggnaderna. Vidare belastas fastighetsägaren ifråga, i en dylik situation, också oftast med en högre nätavgift (om det finns en rörlig komponent i tariffen, vilket det oftast gör). Om fastighetsägaren själv skulle tillåtas att ha en egen överföringsförbindelse mellan de två byggnaderna skulle avsättningsmöjligheterna för elen förbättras och därigenom skulle behovet av att mata in produktion på det koncessionspliktiga nätet minska. Detta skulle också kunna möjliggöra investering i en större produktionsanläggning, vilket kan göra investering i elproduktionsanläggningar mer ekonomiskt konkurrenskraftigt relativt att köpa el av en elhandlare.

När det gäller framväxten av nya områden/kvarter/stadsdelar skulle man kunna tänka sig att antalet anslutningspunkter till det koncessionspliktiga nätet hålls nere till en eller ett fåtal genom att det lokala elnätet från början anpassas mot bakgrund av att främja lokal elproduktion och möjligheten att ta tillvara sådan produktion lokalt. En tanke är att en samfällighet bildas för anslutningspunkten och att man inom samfälligheten sedan fysiskt delar på den lokalt producerade elen (samfälligheten kan dock ordna med undermätning så att varje uttagspunkt debiteras efter faktisk förbrukning).

#### **Fall 2 – Olika förutsättningar för olika typer aktörer (företag, institutioner)**

Som nämnts finns möjlighet till undantag från koncessionsplikt enligt nuvarande regelverk. Flera av dessa regelverk ger vissa typer av aktörer, främst näringsidkare inom industri och jordbruk men också aktörer som bedriver utbildningsverksamhet (skolor) och offentliga institutioner, möjligheter som andra aktörer inte har (t.ex. fastighetsbolag och företag som bedriver handel). Finns det någon logisk förklaring till dessa skillnader och är dessa skillnader berättigade utifrån ett elproduktionsperspektiv? Hur skulle dessa branschskillnader kunna tas bort om så är önskvärt?

## 2 Koncessionsplikten och undantag

Elnätsverksamhet är ett så kallat naturligt monopol. Med detta menas att verksamheten bedrivs mest effektivt i monopolform. För samhället som helhet är det helt enkelt mer effektivt att ha ett elnät att överföra el på jämfört med att ha två eller flera parallella nät. Situationen är densamma för flera andra verksamheter inom infrastruktur – vägar, järnvägar, telenät, gasnät, fjärrvärmenät osv. Det finns dock exempel på undantag från huvudregeln också i dessa fall (t.ex. sekundärvärmekulvert för fjärrvärme).

För att säkerställa att elnätsverksamhet bedrivs på ett effektivt och ändamålsenligt sätt krävs ofta tillstånd, koncession, för att få bygga en elledning. Systemet med koncessionsplikt syftar till att skapa ett samhällsekonomiskt optimerat och säkert nät, minimera miljöpåverkan, skydda gjorda investeringar samt garantera elkunderna deras rättigheter.<sup>8</sup>

Koncession krävs emellertid inte för alla typer av elledningar. Sedan lång tid tillbaka finns bestämmelser om undantag från koncessionskravet. Fram till 1930-talet krävdes exempelvis endast koncession för högspänningsledningar. Och i samband med att också lågspänningsledningar började omfattas av koncessionskravet infördes mer specifika undantag från denna bestämmelse. Exempelvis behöver en fastighetsägare inte ansöka om koncession för ledningar inom en byggnad och inte heller alltid mellan byggnader på den egna tomten, t.ex. en anslutning av ett garage eller förråd.

I det följande beskrivs koncessionsplikten vidare och undantag från densamma.

### 2.1 Allmänt om koncessionsplikten

I 2 kap. Ellagen (lag 1997:857) regleras kravet på nätkoncession. Huvudregeln är att en elektrisk starkströmsledning inte får byggas utan att koncession erhållits (1 §). Det är normalt Energimarknadsinspektionen (nätmyndigheten) som prövar frågor om nätkoncession (1a §). När det gäller utlandsförbindelser är det emellertid regeringen direkt som prövar ärendet (1a §). Regeringen får också pröva sådana frågor om nätkoncession som har betydelse för försvaret (1a §).

Det är endast regeringen som får meddela föreskrifter om undantag från koncessionsplikten (4 §). Dessa undantag beskrivs i avsnitt 2.2. Huruvida dessa regler för undantag är tillämpliga för en viss starkströmsledning prövas av Energimarknadsinspektionen (4 §).

#### 2.1.1 Linjekoncession och områdeskoncession

En koncession ger koncessionshavaren rätt att bygga elledningar i enlighet med koncessionen. I Sverige finns två olika typer av koncessioner: områdeskoncession och linjekoncession. En linjekoncession innebär att koncession

---

<sup>8</sup> SOU 2008:13, s. 97

krävs för varje enskild ledning (linje). Linjekoncession används primärt för ledningar med relativt hög spänning, normalt över 20 kV. Högre spänningsnivåer används främst utanför lokalnätet<sup>9</sup> varför det främst är stamnätsoperatören Svenska Kraftnät samt de större nätbolagen som ansöker och innehar linjekoncessioner.<sup>10</sup> Totalt finns cirka 3 000 linjekoncessioner utfärdade i Sverige.<sup>11</sup> För den typen av frågeställningar som analyseras i denna utredning är linjekoncessioner mindre relevanta eftersom småskalig elproduktion och mikroproduktion ansluts till nät med lägre spänning.

För ledningar med lägre spänningsnivåer används oftast områdeskoncessioner. En områdeskoncession innebär att koncessionshavaren har rätt att bygga elledningar i ett definierat område och upp till en viss spänningsnivå (vanligtvis 20 kV). Antalet områdeskoncessioner i Sverige uppgår till cirka 330 och endast ett tiotal har en spänningsnivå över 20 kV.<sup>12</sup> Områdeskoncessionen ger i princip koncessionshavaren monopol på att bygga elledningar inom koncessionsområdet (upp till normalt 20 kV). I avsnitt 2.2 beskrivs de undantag som finns från denna princip, dvs. i vilka fall en annan aktör än koncessionshavaren har rätt att bygga elledningar inom området.

### 2.1.2 Allmänintresset ska avgöra koncessionsbeslutet

Den fundamentala utgångspunkten är att koncession endast får meddelas om anläggningen anses "lämplig från allmän synpunkt" (2 kap. 6 § Ellagen). Det första steget i denna process är att bedöma om det finns ett behov av anläggningen ifråga. Om ett behov finns är frågan sedan hur linjen bör dras utifrån en samlad bedömning kring kostnader, påverkan för boende och andra aktörer, miljöaspekter osv.<sup>13</sup> En anläggning får heller inte strida mot exempelvis en detaljplan eller områdesbestämmelser (2 kap 8 § Ellagen). För ledningar där linjekoncession krävs ska miljöbalken tillämpas och det finns krav på att en miljökonsekvensbeskrivning ingår i koncessionsansökan (2 kap 8a § Ellagen).

När det gäller en områdeskoncession, dvs. behovet av ett lokalnät, är behovet uppenbart; för att samhället ska kunna fungera i ett område måste det finnas ett lokalt elnät. Områdeskoncessioner finns således utfärdade för alla delar av landet. Inom dessa områden behöver inte koncessionshavaren söka koncession för linjer som omfattas av områdeskoncessionen utan så länge detaljplan och områdesbestämmelser följs kan koncessionshavaren förlägga ledningar efter de egna behoven.

---

<sup>9</sup> Det svenska elnätet är indelat i tre nivåer; stamnät, regionnät och lokalnät.

Stamnätsverksamhet bedrivs av staten genom Affärsverket svenska kraftnät medan region- och lokalnätsverksamhet bedrivs av kommunala, privata och statliga nätbolag.

<sup>10</sup> Energimarknadsinspektionen, <http://ei.se/sv/el/bygga-och-ansluta-elledning/Nar-behover-man-tillstand-for-starkstromsledningar/>

<sup>11</sup> Intervju med Roger Husblad, chef för avdelningen för tillstånd och prövning på Energimarknadsinspektionen, 2013-09-06

<sup>12</sup> SOU 2008: 13, s. 95

<sup>13</sup> Intervju med Roger Husblad, chef för avdelningen för tillstånd och prövning på Energimarknadsinspektionen, 2013-09-06

### 2.1.3 Koncessioner gäller numera tills vidare

Fram till nyligen gällde en koncession normalt i 40 år, därefter var koncessionshavaren tvungen att på nytt ansöka om koncession. Från och med juni 2013 gäller dock en koncession tills vidare, dvs. det finns ingen bortre gräns för hur länge tillstånden gäller. För områdeskoncessioner finns inte möjlighet till omprövning. För det fall distributionen inte fungerar inom aktuellt område finns dock särskilda regler om tvångsförvaltning och tvångs-inlösen. Linjekoncessioner, dvs. framförallt högspänningsnät, ska emellertid få omprövas efter 40 år. Omprövning kan ske på initiativ av Energimarknadsinspektionen eller på ansökan av länsstyrelse eller kommun som är berörd av koncessionen. Även koncessionshavaren kan söka omprövning. När omprövning skett är koncessionen skyddad från omprövning under 40 år.<sup>14</sup>

### 2.1.4 Skyldigheter för koncessionsinnehavare

Utöver rätten att bygga elledningar på en linje eller inom ett område har en koncessionshavare också en skyldighet att ge alla som vill tillgång till nätet. Koncessionshavaren har dock rätt att ta ut skälig ersättning för anslutning och överföring.<sup>15</sup> Alla som vill ansluta och nyttja nätet, såväl elproducenter som elförbrukare, har således rätt att så göra. För att skapa förutsättningar för konkurrens avseende produktion av och handel med el får en koncessionshavare inte vara en elproducent eller bedriva handel med el, dvs. det finns krav på åtskillnad mellan å ena sidan produktion och handel med el och å andra sidan överföring av el. Eftersom elnätsägarna traditionellt parallellt bedriver elhandel och i många fall också elproduktion har kravet om åtskillnad resulterat i en viss uppdelning av elbolagen. Elnätsverksamhet bedrivs normalt i ett dotterbolag som är juridiskt skilt från moderbolaget.<sup>16</sup>

## 2.2 Undantag från koncessionsplikten

Som nämnts är elnätsverksamhet ett naturligt monopol då det normalt är mest effektivt om parallell elnät undviks. Det är också därför som elnätsverksamhet normalt bedrivs med ett koncessionsförfarande med de rättigheter och skyldigheter för koncessionsinnehavaren som beskrivits. Det finns dock situationer när undantag från koncessionsplikten anses berättigade. Exempelvis krävs ingen koncession för att dra ledningar inom en byggnad och det anses också rimligt att en villaägare tillåts ansluta sitt garage till huvudbyggnadens elnät. Liknande undantag finns också för vissa situationer för kommersiella aktörer.

Som nämdes i kapitlets inledning var det initialt endast nät med högre spänning som omfattades av koncessionskravet. Men sedan 1930-talet är inte längre alla lågspänningsnät per definition undantagna från kravet på

---

<sup>14</sup> Prop. 2012/13:70

<sup>15</sup> Skälighetsnivån avseende anslutningen och överföringen (nätavgift/nättariff) regleras av Energimarknadsinspektionen.

<sup>16</sup> För elnätsföretag med fler än 100 000 kunder finns striktare krav om organisatorisk åtskillnad samt personell åtskillnad avseende beslutsfattande (en nyckelperson i ett sådant nätbolag får inte samtidigt vara nyckelperson i ett bolag som bedriver elhandel eller elproduktion). I praktiken gäller dessa striktare krav E.ON, Fortum, Göteborg Energi och Vattenfall.

koncession. Under resterande del av 1900-talet ändrades bestämmelserna från 1930-talet endast en gång genom förordningen (1957:601) om elektriska starkströmsledningar (starkströmsförordningen). Sedan 2007 regleras undantagen dock i förordning (2007:215) om undantag från kravet på nät-koncession enligt ellagen (1997:857).

### 2.2.1 Nuvarande regelverk

För områden med lågspänningsnät<sup>17</sup> finns normalt en aktör som getts ett legalt och principiellt monopol på att överföra el inom området. Av olika skäl ses det dock som motiverat att monopolprincipen frångås och att det finns undantag som ger andra aktörer än koncessionshavaren rätt att bygga elnät inom området och detta utan ett koncessionsförfarande. Undantagen från koncessionsplikten regleras i förordning (2007:215) om undantag från kravet på nätkoncession enligt ellagen (1997:857), ibland benämnt som IKN<sup>18</sup>-förordningen.

De allra flesta av undantagen, tretton<sup>19</sup> av totalt tjugo undantag, rör elnät som byggs inom en byggnad, tomt, institution eller annat tydligt avgränsat område. En fastighetsägare har t.ex. alltid rätt att ha ett elnät för att överföra el inom byggnaden (5 §) och ofta också på den egna tomten (6 §). Till denna undantagskategori räknas också exempelvis möjligheten att bygga ett elnät inom ett industriområde (8 §), en byggarbetsplats (11 §), hemliga försvarsanläggningar (14 §), ett fritidsområde (16 §) m.m.

Sex<sup>20</sup> av undantagen rör elnät som används för infrastruktur av olika slag – vägar, järnvägar, belysning, telekommunikation etc. Slutligen finns ett, relativt nyinfört, undantag som syftar till att underlätta byggandet av förnybar elproduktion, främst vindkraft men i framtiden också eventuellt solkraft och andra produktionstekniker (22a §) Detta undantag går ut på att koncession inte behövs för att bygga ett elnät som förbinder två eller flera elektriska anläggningar för produktion och som "utgör en funktionell enhet". Hittills har bindande besked utifrån detta undantag, enligt Energimarknadsinspektionen, endast begärts för vindkraftparker. I Tabell 1 finns en fullständig sammanställning över undantagen från koncessionsplikten, vad avser respektive paragraf och dessutom finns information om undantaget också avser överföring av el för annan aktörs räkning (t.ex. en kund på en campingplats, se 16 §).

---

<sup>17</sup> Med lågspänningsnät avses, i enlighet med 2 § starkströmsförordningen (2009:22): nominell spänning upp till och med 1 000 volt växelspanning eller upp till och med 1 500 volt likspanning

<sup>18</sup> Icke-koncessionspliktiga nät.

<sup>19</sup> 5-12 §§, 14 § och 16-19 §§

<sup>20</sup> 13 §, 15 §, 20-22 §§ och 22b §

**Tabell 1: Undantag från koncessionsplikt enligt förordning (2007:215) om undantag från kravet på nätkoncession enligt ellagen**

§	Undantaget avser	Överföring även för annans räkning?
5	På eller inom en byggnad (både bostadshus och lokal)	Ja (24 §)
6	Anläggningar och byggnader som inte är avsedda som bostadshus och som ligger i omedelbar närhet till ett bostadshus (t.ex. garage eller förråd på tomten)	Nej
7	Inom ett inhägnat område som är avsett för innehavarens egen räkning och dit allmänheten inte äger tillträde	Nej
8	Inom området för en industrianläggning	Ja (25 §)
9	Inom området för en allmän eller enskild institution	Nej
10	Inom området för en flygplats som godkänts för allmänt nyttjande, tillhör staten eller nyttjas för statligt ändamål	Ja (26 §)
11	Inom området för en byggarbetsplats eller annat tillfälligt arbetsställe	Nej
12	Lågspänningsnät inom området för en jordbruksfastighet	Ja (27 §)
13	Inom området för en väg, en kanal eller annan vattentrafikled	Nej
14	Anläggning inom totalförsvaret vars existens eller belägenhet skall hållas hemlig (max 40 kV)	Nej
15	Trafikområde för järnvägs-, spårvägs-, tunnelbane- eller trådbussdrift och som används för att tillgodose trafikens behov	Nej
16	Inom ett område för fritidsverksamhet, såsom idrottsplats, motorbana, ridhus, trav- och/eller galoppbana, parkteater, nöjespark, utomhusbad, campingplats	Ja (28 §)
17	Inom området för en båtklubb, marina, gästhamn, vinteruppläggningsplats för fritidsbåtar eller liknande anläggning	Ja (29 §)
18	Inom området för en begravningsplats	Nej
19	Inom området för en handelsträdgård	Nej
20	Nät som ingår i ett telekommunikationssystem	Nej
21	Lågspänningsnät som uteslutande används för signal-, manöver- eller mätändamål	Nej
22	Ett internt nät som är avsett för driften av en belysningsanläggning	Nej
22a	Ett internt nät som förbinder två eller flera elektriska anläggningar för produktion, vilka utgör en funktionell enhet. Har hittills endast tillämpats för anslutning av flera kraftverk i vindkraftsparker.	Ja (30 §)
22b	Ett internt lågspänningsnät som huvudsakligen är avsett för fordons elbehov	Ja (31 §)

### 2.2.2 Tillämpning av befintligt regelverk

När en anläggning ska uppföras och där undantagen i förordningen är tillämpliga behöver inte dispens sökas utan förordningen är tillämplig direkt. Koncessionshavaren såväl som den som byggt en anläggning, eller avser bygga en anläggning, kan dock begära att få ett bindande besked från Energimarknadsinspektionen kring om anläggningen är koncessionspliktig eller inte. Det finns inget krav på att man i förväg begär ett sådant besked, förordningen är som sagt direkt tillämplig, men för att minimera risker för repressalier (åttal med efterföljande straff och/eller krav att anläggningen tas bort) prövar regelbundet inspektionen förfrågningar om bindande besked på planerade anläggningar. Myndighetens beslut är bindande men kan överklagas till regeringen. I det följande beskrivs kortfattat hur de flesta av undantagen i Tabell 1 tillämpats. De undantag som inte kommenteras har inte i betydande omfattning varit föremål för prövning hos Energimarknadsinspektionen sannolikt till följd av att regelverket bedöms som tydligt och okontroversiellt (t.ex. 7 § inhägnat område, 11 § byggarbetsplats, § 18 begravningsplats och § 19 handelsträdgård). När det gäller 14 § om hemliga försvarsanläggningar har inte något ärende inkommit till Energimarknadsinspektionen. Det är därmed inte känt hur denna paragraf tillämpats och tillämpas; har prövning skett har denna gjorts av regeringen direkt och ett sådant ärende är inte offentligt.

### 5 § På eller inom en byggnad

Enligt Energimarknadsinspektionen har byggnadsbegreppet i vissa fall varit svårtolkat. Bland annat har fall aktualiserats när två byggnader är sammanbundna med en underjordisk servicetunnel med utrymme för fjärrvärme och vattenservis samt el- och telerum. Regeringen, som prövade ärendet, betecknade dessa anläggningar som två separata byggnader trots den sammanlänkande servicetunneln. Energimarknadsinspektionen har sedan, i linje med regeringens tolkning i nämnda fall, meddelat att en gjuten betongramp mellan två huskroppar inte innebär att husen ifråga är att beteckna som en byggnad. Däremot är två byggnaders gemensamma underjordiska garageplan, enligt inspektionens tolkning i ett annat fall, att beteckna som en sammanlänkning som inte är av underordnad betydelse för byggnaderna.<sup>21</sup>

Ett annat principiellt intressant ställningstagande är att det är hur själva byggnaden är utformad som är relevant. Därmed är inte en eventuell administrativ uppdelning av byggnaden i t.ex. två eller flera fastigheter relevant när det gäller koncessionskravet.<sup>22</sup> Det är vidare, som nämnts, dessutom tillåtet att överföra el för annans räkning (24 §) inom en byggnad. Detta betyder att redan idag bör två fastighetsägare, vars fastigheter består av en gemensam byggnad, kunna ha gemensam elproduktion som förbrukas i någon av fastigheterna. På samma sätt kan exempelvis ägaren av ett flerbostadshus (en bostadsrättsförening eller en privat/kommunal hyresvärd) redan idag ha en byggnadsgemensam elproduktionsanläggning. Huruvida elen som produceras då måste användas som fastighetsel (t.ex. belysning i trapp-

---

<sup>21</sup> Energimarknadsinspektionen (2011)

<sup>22</sup> Energimarknadsinspektionen (2011)

hus, till tvättmaskiner och torktumlare i gemensamma tvättstugor samt hissar) eller kan distribueras och förbrukas också av de boende beror på om byggnaden ifråga har endast ett elavtal eller om det också finns ett elavtal knutet till varje lägenhet. I det förstnämnda fallet torde det inte finnas några hinder för att elen förbrukas också i husets lägenheter. Men om varje lägenhetsinnehavare har ett eget elavtal blir det hela mer komplicerat. Om den gemensamt producerade elen då ska förbrukas i bostäderna (dvs. som icke-fastighetsel) måste ett elavtal upprättas mellan producenten och förbrukaren (den boende). Med andra ord måste bostadsrättsföreningen eller hyresvärden då ta på sig rollen som elhandlare. Om inte produktionen är mycket stor, vilket den sannolikt inte är, blir de administrativa kostnaderna av detta troligtvis betydligt högre än nyttan av att inte istället föra in ett eventuellt momentant elöverskott på det koncessionspliktiga elnätet. I de allra flesta fall är det därmed troligt att om varje boende har sitt eget elavtal och el produceras centralt i byggnaden så kommer denna produktion i första hand att användas som fastighetsel och i andra hand föras in på den lokala nätägarens nät.

## **6 § Bostadshus**

Bestämmelsen gör det möjligt att ansluta t.ex. garage, förråd och utebelysning till huvudbyggnaden (bostadshuset) utan att koncession krävs. Den anläggning som ansluts får dock inte vara avsedd som bostadshus. Överföring för annans räkning är heller inte tillåtet. Det bedöms vidare som acceptabelt att ledningen förläggs över två fastigheter så länge ägarförhållandena är identiska för de två fastigheterna.

Föreskriften är relevant för uppförande av mikroproduktionsanläggningar. Undantaget är nämligen tillämpligt för produktionsanläggningar som byggs på den egna fastigheten och i omedelbar närhet till bostadshuset. Energimarknadsinspektionen anser dock att undantaget bör vidgas så att produktion kan förläggas där förutsättningarna är de bästa. Inspektionens förslag på förändring är att produktionsanläggningar ska kunna förläggas i angränsande fastigheter också om ägarförhållandena fastigheterna emellan inte är identiska.<sup>23</sup>

## **8 § Industrianläggningar**

Undantaget möjliggör för innehavaren av en industrianläggning att anlägga ett eget internt elnät utan krav på koncession. Energimarknadsinspektionen anser att tolkningen av vad som utgör området för en industrianläggning ibland kan vara svår. Ett *industriområde* kan t.ex. vara större än *området för en industrianläggning* och det är också, enligt inspektionen, fel att tolka ordet anläggning som endast en byggnad. Myndigheten anser därför att definitionen av vad som utgör området för en industrianläggning bör kopplas samman med den verksamhet som sker inom området.<sup>24</sup>

Utöver att hänsyn måste tas till den verksamhet som bedrivs inom området är också de lokala omständigheterna av stor vikt. Precis som när det gäller undantag enligt 4 § kan ett område för en industrianläggning bestå av två fastigheter utan att det påverkar möjligheten till undantag. Ägarförhållandena kan emellertid påverka bedömningen kring om fastigheten är att beteckna

---

<sup>23</sup> Energimarknadsinspektionen (2011)

<sup>24</sup> Energimarknadsinspektionen (2011)

som ett industriområde. I ett fall såldes en del av en industrifastighet till en annan aktör men dessa ville fortsätta driva nätet. Energimarknadsinspektionen gjorde då dock bedömningen att det uppstår två industriområden och att varje industriområde måste vara anslutet till ledning som drivs med stöd av koncession.<sup>25</sup> Det finns också exempel på att inspektionen bedömt att avståndet mellan två anläggningar som önskas sammanlänkas varit för stort och/eller att markområdet mellan platserna ägts av annan part.<sup>26</sup> När ett område för en industrialanläggning avgränsas av en allmän väg bedöms fallet utifrån på vilket sätt ledningen korsar/löper längs vägen. Grundprincipen är att undantag anses tillämpligt om olika delar av en industrialanläggning finns på olika sidor om en trafikled och ledningen utanför egna fastigheter endast korsar trafikleden. Men om ledningen löper längs vägen bedömer Energimarknadsinspektionen att det inte bör bli fråga om undantag.<sup>27</sup> Likaså gäller inte undantag om ledningen, utöver att korsa en trafikled, delvis behöver förläggas till annan aktörs fastighet.<sup>28</sup>

Definitionen av vad som avses med industri har också prövats av såväl Energimarknadsinspektionen<sup>29</sup> som regeringen. IKEA har i ett fall nämligen åberopat undantag från koncessionskrav bl.a. med motiveringen att det enligt IKEA:s mening kan det "inte ha varit lagstiftarens avsikt att ett företag måste bedriva tung, miljöfarlig industri för att komma ifråga för undantaget". Såväl Energimarknadsinspektionen som regeringen avslag dock denna ansökan.<sup>30</sup>

## 9 § Institutioner

Bestämmelsen möjliggör för t.ex. skolor och sjukhus att ha endast en anslutningspunkt. I ett fall har Energimarknadsinspektionen även meddelat att två skolor med samma huvudman kan ha en gemensam anslutningspunkt.<sup>31</sup> Bestämmelsen bedöms inte ha medfört några tolkningsproblem och Energimarknadsinspektionen har meddelat få besked med stöd av denna paragraf. Inspektionen har dock efterfrågat en komplettering som innebär att det blir klarlagt om också kommunal och statlig förvaltning omfattas av bestämmelsen.<sup>32</sup>

## 12 § Jordbruksfastigheter

Bestämmelsen möjliggör för en jordbruksfastighet att ha endast en anslutningspunkt till det koncessionspliktiga nätet. Generellt bedömer Energimarknadsinspektionen att bestämmelsen är klar och tydlig – begränsningen till jordbruksfastighet gör att det är tydligt för den enskilde var gränserna går för det interna nätet. Inspektionen noterar att flera mindre vindkraftverk byggts på jordbruksfastigheter med stöd av denna bestämmelse.<sup>33</sup>

---

<sup>25</sup> Energimarknadsinspektionen, ärende 7330-03-7914 Hydro Agri AB

<sup>26</sup> Energimarknadsinspektionen, ärende 7330-04-0183 Bristaverket

<sup>27</sup> Energimarknadsinspektionen, ärende 7330-05-5019 Smidmek

<sup>28</sup> Energimarknadsinspektionen, ärende 7330-08-105941 Trioplast

<sup>29</sup> Vid tidpunkten för prövningen utgjorde Energimarknadsinspektionen en del av Statens energimyndighet (Energimyndigheten) och beslutande myndighet var därför denna.

<sup>30</sup> Regeringsbeslut N/2007/181/E, 2008-04-03.

<sup>31</sup> Energimarknadsinspektionen, ärende 7330-08-103333

<sup>32</sup> Energimarknadsinspektionen (2011)

<sup>33</sup> Energimarknadsinspektionen (2011)

### **13 § Trafikleder**

Lågspänningsnät ska vara möjligt att uppföra utan krav på koncession för trafikens behov i anslutning till vägar, kanaler m.m. Energimarknadsinspektionen har endast lämnat ett besked med stöd av denna bestämmelse.<sup>34</sup> Beskedet avsåg elnät mellan parkeringsautomater.<sup>35</sup>

### **15 § Spårbunden trafik**

Bestämmelsen ger trafikoperatörer möjlighet att anlägga och använda interna nät för trafikens behov på järnvägar, spårväg, tunnelbanor m.m. Energimarknadsinspektionen har i ett besked bedömt att depåområden innehållande verkstäder, tvätthallar m.m. inte omfattas av undantaget. Det var i det fallet dock fråga om ledning som skulle förläggas utanför trafikområdet utmed en väg.<sup>36</sup>

### **16 § Fritidsverksamhet**

Enligt bestämmelsen kan exempelvis en idrottsplats, ett utomhusbad, en nöjespark och en campingplats ha endast en anslutning till det koncessionspliktiga nätet. Överföring får ske också för annans räkning om elnätet ursprungligen har använts enbart för egen räkning. Energimarknadsinspektionen har påtalat för regeringen att denna princip inte är lämplig när det gäller campingplatser – campingplatser byggs ju med syftet att direkt överföra el för annans (campinggästernas) räkning.<sup>37</sup>

### **22 § Belysningsanläggningar**

Ett internt nät får, med stöd av denna bestämmelse, anläggas för drift av en belysningsanläggning utmed t.ex. en trafikled eller ett elljusspår. Energimarknadsinspektionen bedömer att dessa nät ofta är enkla att definiera och få besked har lämnats med stöd av bestämmelsen.<sup>38</sup>

### **22a § Produktionsanläggningar**

Bestämmelsen innebär att produktionsanläggningar som bedöms utgöra en funktionell enhet ska kunna ha en gemensam anslutning till det koncessionspliktiga nätet. Denna bestämmelse ingick inte i den ursprungliga förordningen utan är en komplettering som infördes 2009 och som syftar till att underlätta för anslutning av främst vindkraftsparker. Energimarknadsinspektionen har prövat ett antal falls tillämplighet och bl.a. slagit fast att så länge avståndet mellan produktionsanläggningarna i en vindkraftspark inte överstiger 4-6 gånger rotorns diameter är parken att betrakta som en funktionell enhet.<sup>39</sup> Däremot är detta inte att se som ett absolut ställningstagande från

---

<sup>34</sup> Energimarknadsinspektionen (2011)

<sup>35</sup> Energimarknadsinspektionen, ärende 7330-04-7169

<sup>36</sup> Energimarknadsinspektionen, ärende 7330-08-105549

<sup>37</sup> Energimarknadsinspektionen (2011)

<sup>38</sup> Energimarknadsinspektionen (2011)

<sup>39</sup> Energimarknadsinspektionen, ärende 7330-08-105874. Ärendet gäller Vattenfalls vindkraftspark i Hjuleberg (där E.ON är koncessionshavare). Vattenfall hänför i fallet att "Vindkraftverk kräver ca 4-6 rotordiametrar emellan sig för att inte inverka menligt på produktion och konstruktion". Energimarknadsinspektionen argumenterar i sin bedömning inte emot Vattenfall avseende detta utan stipulerar att "Avståndet mellan vindkraftverk av den aktuella storleken kan aldrig bli oansenligt. En viss utbredning måste därför accepteras."

inspektionens sida, också längre avstånd kan godtas om det kan motiveras utifrån t.ex. vindförhållanden och topografi.<sup>40</sup>

Bestämmelsen är tillämplig också för andra typer av produktionsanläggningar än vindkraftsparker. Hittills har dock inga sådana fall prövats av Energimarknadsinspektionen.<sup>41</sup> Inspektionen har t.ex. noterat att avstånden inom en våkraftpark är väsentligt kortare än inom en vindkraftpark.

### 2.2.3 Energimarknadsinspektionens förslag på nytt undantag

Energimarknadsinspektionen genomförde under 2010-11, på regeringens uppdrag, en översyn av bestämmelserna kring undantag från koncessionsplikt, se rapporten *Bättre regler för interna elnät* (EIR2011:02)<sup>42</sup> Som en del i detta skulle inspektionen lämna förslag på eventuella förändringar i förordningen. Inspektionen lämnade då ett förslag på ett nytt undantag som bör införas i förordningen.<sup>43</sup> Bakgrunden till det föreslagna undantaget är att industrianläggningar och institutioner har möjlighet att bygga interna nät, inte bara inom en byggnad, men stormarknader, köpcentra och liknande är begränsade till byggnaden ifråga när det gäller att anlägga icke-koncessionspliktiga nät. Enligt Energimarknadsinspektionen är det för många stormarknader önskvärt att kunna anlägga kompletterande anläggningar i samband med huvudbyggnaden. Sådana kompletteringsbyggnader måste idag ha en egen anslutning till det koncessionerade nätet. Energimarknadsinspektionen föreslår att detta ändras och att överföring av el på ett internt nät inom ett område för handel möjliggörs genom att ett nytt undantag införs i förordningen. Definitionen av en handelsplats bör, enligt förslaget, begränsas till "ett område där försäljning, uthyrning eller liknande verksamhet bedrivs". Den närmare innebörden av detta föreslås få bli föremål för tolkning genom inspektionens bindande besked kring undantaget ifråga.

En förändring i enlighet med Energimarknadsinspektionens förslag skulle innebära bättre förutsättningar för ägare av köpcentra o.dyl. att etablera egen elproduktion. För att idag själv kunna förbruka elen internt, utan att den går genom det koncessionspliktiga nätet och därmed belastas med skatt och eventuell rörlig nätavgift vid förbrukningen, krävs att produktionsanläggningen finns inom eller på den byggnad där elen förbrukas. Genom ett nytt undantag i enlighet med inspektionens förslag skulle aktören ifråga få en större flexibilitet avseende elproduktionsenhetens lokalisering. Därmed skulle aktören ifråga ges bättre förutsättningar, och därmed ett starkare incitament, att investera i egen elproduktion. Regeringen har dock ännu inte tagit något initiativ för att gå vidare med förslaget.

---

<sup>40</sup> Roger Husblad, chef för avdelningen för tillstånd och prövning på Energimarknadsinspektionen, i mejl 2013-10-16.

<sup>41</sup> Mejl från Roger Husblad, chef för avdelningen för tillstånd och prövning (som handlägger koncessionsärenden) på Energimarknadsinspektionen, 2013-09-06

<sup>42</sup> Energimarknadsinspektionen (2011)

<sup>43</sup> Dessutom lämnades förslag på förtydliganden och kompletteringar i några av de befintliga undantagen, se genomgång i avsnitt 2.2.2.

## 2.3 Sammanfattande diskussion

Det skulle vara orimligt att inte ha några generella undantag från koncessionsplikten. Framförallt skulle det vara omotiverat med ett koncessionsförfarande för ledningar inom byggnader. Frågan är vad som är en rimlig gräns för när koncession ska krävas. En del av de undantag som finns i dagens regelverk har historiska förklaringar. Exempelvis ägdes institutioner (skolor, sjukhus, försvarsanläggningar osv.) tidigare så gott som alltid av det offentliga och det var också staten/kommunen/landstinget som bedrev verksamheten. Sannolikt spelade detta en roll när undantaget för dessa aktörer beslutades; det sågs kanske som onödigt att offentliga aktörer skulle behöva söka koncession för lågspänningsledningar inom ett tydligt avgränsat område. Detta innebär idag att t.ex. ett företag som äger en skola har möjligheter att anlägga ett eget elnät inom skolgården (där barn vistas) men om företaget istället hade bedrivit handelsverksamhet i samma lokaler hade inte den möjligheten funnits.

När det gäller undantagen för industrin och jordbruket motiverades detta sannolikt med att så länge verksamheten bedrevs inom ett tydligt avgränsat område (ett industriområde eller en jordbruksfastighet) fanns ingen anledning att kräva koncession för ledningar – såväl en jordbrukare som en industri har ofta ett behov av elförsörjning i flera byggnader och det sågs då sannolikt inte motiverat att krångla till det med krav på koncession inom sådana områden. Andra typer av näringsidkare hade sannolikt inte samma behov av att anlägga elledningar inom området som verksamheten bedrevs på och därför var det troligen ingen fråga som aktualiserades. Det behöver dock inte betyda att det inte är, eller i framtiden blir, en fråga när elmarknaden förändras och också andra aktörer än de traditionella elproducenterna börjar producera el. Regelverket som finns är framarbetat med den gamla marknadsstrukturen för ögonen – el ska överföras från de stora centrala produktionsenheterna till förbrukarna.

## 3 Analys och resultat

Inom ramen för denna studie har ett antal intervjuer genomförts med intressenter i småskalig elproduktion, nätägare, fastighetsägare och entreprenörer samt myndighetsrepresentanter (se kapitel 1 för en sammanställning över personer som har intervjuats). Då frågeställningen är komplex och behöver sättas i sitt rätta sammanhang krävs också en hel del information och analys som komplement till det som sagt under intervjuerna. I analysen vävs därför intervjuvaren in tillsammans med kompletterande information som har tagits från litteratur och andra källor.

### 3.1 Hinder för småskalig elproduktion generellt

Vid en sammanställning av intervjuvaren framkommer att intervjupersonerna i huvudsak ser tre viktiga problem som påverkar ekonomin i affären för ägande av småskalig elproduktion eller mikroproduktion, vilka kan sammanfattas under följande två rubriker:

- Lönsamhet
- Lokalitet och möjligheten att samäga anläggningar

#### 3.1.1 Lönsamhet

Intervjupersonerna anser att det är svårt att få lönsamhet i investeringar av småskalig elproduktion eller mikroproduktion utifrån de förutsättningar och regler som gäller idag på marknaden för mindre kraftverk och möjligheten att sälja överskottet på elmarknaden. Samtliga intervjupersoner uppger att det är svårigheten i att få ekonomi i investeringen som är det avgörande hindret – om de ekonomiska incitamenten finns kommer också investeringarna att ta fart.

Flera av de intervjuade nämner i det här sammanhanget att det är synd/problematiskt att nettodebitering inte avses införas i Sverige, då detta anses kunna ha gjort förutsättningarna för att få lönsamhet i investeringen mycket bättre. Vikten av att det finns stabila regelverk som syftar till att främja småskalig elproduktion är något som tas upp av SERO:s representant. Han anser att nettodebitering hade kunnat utgöra detta regelverk.

Ett nettodebiteringsförslag liknande det regelverk som tidigare fanns i Danmark hade lett till följande positiva följder för en mikroproducent av el:

1. Att mikroproducenten inte skulle behöva betala energiskatt och moms,
2. Att mikroproducenten inte hade behövt betala någon rörlig nätavgift,
3. Att mikroproducenten inte hade behövt riskera att stå för en eventuell differens mellan priset som betalas för förbrukning och priset som mikroproducenten får betalt för den el som matas in på nätet.

Det förslag som utredningen av nettodebitering av el<sup>44</sup> kom med, och som regeringen också har lämnat förslag på utifrån i budgetpropositionen för 2014<sup>45</sup>, innebär en kompensation för elskatten och moms, det vill säga, detta förslag hanterar endast för punkt 1 men inte punkt 2 och 3 ovan. Förslaget kritiserar även i en debattartikel i DN<sup>46</sup> av en rad intressenter för att främst ge villaägare, och inte dem som bor i lägenhet, möjlighet till skattereduktion. Även det faktum att begränsningen på skattereduktionen föreslås sättas till 20 000 kWh gör att det är villaägare snarare än större fastighetsägare som framförallt gynnas av regeringens förslag.

Såväl SERO:s representant som flera andra uttalar en skepsis kring huruvida det föreliggande förslaget om skatteavdrag, i storleksordningen motsvarande elskatten och moms, utgör ett tillräckligt stöd för att sätta fart på utbyggnaden av mikroanläggningar.

SERO:s representant förde även ett resonemang kring hindren för småskalig elproduktion som inte är mikroproduktion. Också här ses de ekonomiska förutsättningarna som ett hinder men anledningen till ekonomins begränsning är delvis annorlunda; här lyfts framförallt fastighetsskattens betydelse för, i synnerhet småskalig vattenkraft, fram som ett problem. Utöver ekonomin nämndes också tillståndsprocessen, för vind- och vattenkraft, samt ett numera striktare regelverk kring ansvaret för dammsäkerheten för småskalig vattenkraftsproduktion.

### 3.1.2 Lokalitet och möjligheten att samäga anläggningar

I intervjuerna framgår att det är framförallt för vindkrafts- och solcellsanläggningar som det finns ett intresse hos mindre intressenter att investera i. För dessa typer av elproduktionsanläggningar är läget, det vill säga var man placerar installationen, en mycket viktig faktor för hur mycket el som kan produceras i anläggningarna. Man vill därför sätta upp anläggningarna där man har så goda förutsättningar för vind respektive solinstrålning som möjligt. Eftersom dagens regelverk räknar egenproduktion av el enbart inom fastighetsgränserna är möjligheterna att finna gynnsamma lägen begränsade inom ramen för just de egna fastighetsgränserna. Eftersom el som kommer från en anläggning som ligger utanför fastighetsgränsen räknas som köpt el även om fastighetsägaren är delägare i anläggningen påverkar detta förutsättningarna för samägande av småskaliga elproduktionsanläggningar och mikroproduktion av el. Det är framförallt två konsekvenser som gör sig gällande om man skulle äga en anläggning utanför den egna anläggningen:

- möjligheten att räkna bort den egna elproduktionen från byggnadens specifika energianvändning som ett led i att klara byggnormerna (enligt energikraven i Boverkets byggregler, BBR),

---

<sup>44</sup> Utredningen om nettodebitering av el, SOU 2013:46

<sup>45</sup> Prop. 2013/14:1

<sup>46</sup> DN Debatt 2013-10-15, <http://www.dn.se/debatt/aven-lagenheter-borde-fa-avdrag-for-egen-elkraft/>

- samt möjligheten att slippa moms och skatt på den el som produceras i anläggningen som ligger utanför den egna byggnaden eller fastigheten.

Därmed begränsas nyttan och incitamenten att samäga anläggningar för den delägare som inte har anläggningen på sin egen fastighet. Att kunna samfinansiera investeringen av en anläggning skulle kunna möjliggöra satsningar på större anläggningar med en bättre ekonomi per producerad kWh.

### 3.2 På vilka sätt kan staten påverka förutsättningarna för elproduktion?

I avsnitt 3.1 konstaterades att problemet att få lönsamhet är det primära hindret för utbyggnaden av mikroproduktion – om de ekonomiska incitamenten finns så kommer också investeringar att bli av. I den inledande problemformuleringen (se kapitel 1) konstaterades vidare att det finns en mängd olika sätt för staten att påverka de ekonomiska förutsättningarna för elproduktionsverksamhet generellt samt specifikt för vissa produktionstekniker, t.ex. förnybar mikroelproduktion såsom solel. I Tabell 2 sammanställs dessa alternativ i syfte att på ett tydligt sätt presentera potentiella åtgärder samt för att härigenom också illustrera var koncessionsplikten kommer in i detta sammanhang.

**Tabell 2: Ekonomiska förutsättningar för elproduktion och exempel på statens möjligheter att påverka dessa genom olika styrmedel**

Vad styr de ekonomiska förutsättningarna för elproduktion?			Ex på vad staten kan göra för att påverka	Koncessionsregelverket påverkar
1. Förutsättningarna för anläggningen	1.1 Investeringskostnaden	1.1.1 Anläggningens marknadspris	Öka efterfrågan på viss teknik genom styrning (förbud, incitament etc.)	-
		1.1.2 Installationskostnad	Regleringen av anslutningskostnader och avdrag (t.ex. ROT)	-
		1.1.3 Subventioner/Stöd	Direkta stöd som t.ex. befintligt solcellsstöd	-
	1.2 Anläggningens effektivitet	1.2.1 Läge (sol/vind)	Flexibelt regelverk samt möjliggöra elöverföring från bra lägen	Ja
		1.2.2 Storlek	Möjliggöra samfinansiering	Ja
		1.2.3 Teknisk effektivitet/utveckling	Stödja F&U, krav vid teknikupphandling	-
2. Alternativkostnaden (dvs. kostnaden för elinköp)	2.1 Kostnaden för distribution av köpt el (nät)		Genom nätregleringen samt skatter och avgifter för nätöverföring	-
	2.2 Produktion		Reglering för viss produktion (t.ex. kärnkraft), skatter, avgifter, andra ekonomiska system (t.ex. EU-ETS)	-
	2.3 Handel		Skatt på konsumtion (t.ex. elskatt, moms)	-
3. Nyttan av elen som produceras i egen anläggning	3.1 Interna avsättningsmöjligheter	3.1.1 Möjlighet till egen elöverföring	Förutsättningarna i koncessionsregelverket	Ja
		3.1.2 Definitionen av vad som är "egen el"	Alt 1: Vidga begreppet "egen el" tidsmässigt - nettodebitering Alt. 2: Vidga begreppet "egen el" geografiskt - luckra upp/frikoppla anläggningars lokalisering	-
	3.2 Möjligheter till försäljning		Påverka vem som kan/får/måste köpa ett överskott och villkoren för detta	-
	3.3 Skatter och avgifter		Möjlighet till av drag, t.ex. föreliggande förslag om skatteavdrag	-
	3.4 Andra intäkter		Upprättande av ersättningsystem såsom elcertifikatsystemet	-
	3.5 Kostnaden för att nyttja elnätet		Förutsättningarna i elnätregleringen (t.ex. nuvarande undantag från inmatningsavgift för mikroel)	-

Tre huvuddelar styr de ekonomiska förutsättningarna för en produktionsanläggning: (1) själva anläggningens förutsättningar (kostnad för

anläggningen samt dess effektivitet, dvs. vad den kan producera), (2) alternativkostnaden till att producera el (dvs. att köpa el istället för att producera) samt (3) vilken nytta producenten har av den el som produceras (dvs. nyttan av att förbruka elen själv eller att låta någon annan förbruka den). Som synes i tabellen kan sedan var och en av dessa huvuddelar delas in i ytterligare delar och faktorer. Staten har sedan möjlighet att påverka samtliga dessa delar på olika sätt genom stöd, skatter, regleringar, satsningar på forskning och utveckling osv. Notera att de åtgärder som nämns i figuren är exempel på vad staten kan göra och i vissa fall också på vad den svenska staten de facto gör idag. Sammanställningens syfte är emellertid att principiellt illustrera statens möjligheter till olika åtgärder, inte att ge en helhetlig bild över hur det ser ut idag.

Huvudsyftet med koncessionsregelverket är, som beskrevs i kapitel 2, att skapa ett samhällsekonomiskt effektivt och säkert nät, minimera miljöpåverkan, skydda gjorda investeringar samt garantera elkunderna deras rättigheter. Regelverkets syftar således primärt inte till att gynna en viss typ av elproduktion. Däremot påverkar regelverket förutsättningarna för framförallt mikroproduktion och därmed skulle en förändring av regelverket kunna göras för att styra energisystemet i en viss riktning. Ett förändrat koncessionsregelverk kan således vara ett sätt bland en mängd andra att påverka framförallt mikroproduktionens förutsättningar. I Tabell 2 identifieras på vilket sätt koncessionsregelverket påverkar, dvs. vilka förutsättningar påverkas av detta regelverk och i vilket sammanhang bör detta ses.

### 3.3 På vilket sätt kan koncessionsplikten utgöra ett problem?

#### 3.3.1 Merkostnader av att inte momentant ta tillvara egen elproduktion internt

När en mikroproducent idag inte momentant förbrukar den el som denne producerar förs överskottet normalt in på det koncessionspliktiga elnätet, lokalnätägarens nät. Som nämndes översiktligt i avsnitt 3.1 riskerar detta att få negativa ekonomiska konsekvenser för mikroproducenten på tre plan utifrån de regelverk och förutsättningar som gäller i dagsläget:

##### 1. Energiskatt och moms

Om inte den egna förbrukningen momentant och i alla lägen är minst lika stor som den egna produktionen är så kommer mikroproducenten att tvingas betala elskatt och moms på den del av förbrukningen som vid en viss tidpunkt matas in på det koncessionspliktiga nätet för att tas ut från detsamma vid en annan tidpunkt. Skatten på elenergi är för närvarande (år 2013) i de flesta kommuner 29,3 öre/kWh (19,4 öre/kWh i kommuner med reducerad elskatt<sup>47</sup>). Momssatsen är 25 %

---

<sup>47</sup> Samtliga kommuner i Norrbottens län, Västerbottens län och Jämtlands län samt kommunerna Sollefteå, Ånge, Örnsköldsvik, Ljusdal, Torsby, Malung-Sälen, Mora, Orsa och Älvdalen.

på hela beloppet, dvs. summan av den rörliga nätavgiften, elenergi-priset (inkl. kostnad för elcertifikat) och elenergiskatten.

## 2. Rörlig nätavgift

Nätbolagen har ett reglerat monopol på att överföra el inom sitt nätområde. De är emellertid skyldiga att ansluta och överföra el till alla som så önskar, dvs. det finns ett reglerat tredjepartstillträde. Nätbolagen har dock möjlighet att ta ut en avgift för detta, dels en anslutningsavgift för en nyanslutning, dels en nätavgift för överföring av el. Båda dessa avgifter är reglerade och avgifternas skälighet prövas av Energimarknadsinspektionen. Nätbolagen kan ha både fasta och rörliga komponenter i sin nätavgift och avgifterna kan också ha olika utformning för olika kundkategorier.

Nästan alla nätbolag har en kombination av fast och rörlig del. För större kunder tillämpas ofta effekttariffer, dvs. kostnaden är delvis beroende av effektuttaget vid ett eller flera tillfällen (det/de tillfälle/tillfällen med högst effektuttag). Det finns dock några nätbolag som till vissa kunder har en helt fast nättariff utifrån säkringsnivå.

I de situationer som en mikroproducent får ett överskott, dvs. att produktionen överstiger förbrukningen momentant, kommer denne indirekt att behöva betala rörlig nätavgift på produktionen ifråga (om förbrukningen hade skett samtidigt som produktionen hade produktionen aldrig behövts matas ut på nätet). När produktionen momentant överskrider den egna förbrukningen belastas förbrukningen med en rörlig nätavgift (dvs. samma princip som gäller avseende elskatt och moms). Nivån på den avgiften varierar kraftigt mellan olika nätbolag och till viss del också mellan olika kundkategorier inom nätbolagen.

För att illustrera storleken på denna rörliga del av nättariffen kan sägas att den för en villaägare (20 A säkring, 10 000 kWh/år) varierar mellan 0 öre/kWh (bl.a. Luleå Energi, Pite Energi och Nacka Energi) och över 30 öre/kWh (t.ex. Gotlands Energi, Hjo Energi och Karlshamn Energi). Bland de största nätbolagen kan nämnas att Vattenfalls rörliga nättariff uppgår till 19 öre/kWh, Fortums<sup>48</sup> varierar mellan 17 och 21 öre/kWh beroende på vilket nät som avses och även E.ONs varierar med mellan 10 och 16 öre/kWh. Genomsnittet för alla nät som finns med i Energimarknadsinspektionens sammanställning är 15 öre/kWh.<sup>49</sup> Senare i detta avsnitt följer ett beräkningsexempel över de totala kostnaderna för ett par olika kundkategorier och några olika nätbolag, se Tabell 3 och Tabell 4 på nästkommande sidor.

Nätbolaget ger mikroproducenten en viss kompensation för den nätnytta som inmatningen ger. Denna del kan därmed räknas bort från nätavgiften. Nätbolagen är enligt ellagen skyldiga att ersätta

---

<sup>48</sup> Avser enkeltariff. Fortum erbjuder i vissa fall kunden ett val mellan en enkeltariff och en s.k. bastariff med en lägre fast kostnad men en högre rörlig del. Med en bastariff kan den rörliga kostnaden uppgå till över 40 öre/kWh. Men eftersom denna tariff kan väljas bort om så önskas är den mindre relevant i det här sammanhanget.

<sup>49</sup> Källa: Energimarknadsinspektionens sammanställning över nätavgifter för hushållskunder 2009-2013

producenter åtminstone för värdet av de minskade energiförlusterna som följer av produktionen ifråga. Som exempel kan nämnas att Fortum ersätter mikroproducenter med mellan 3,3 och 6,5 öre per inmatad kWh beroende på tidpunkt (uppdelat hög- eller låglasttid) samt beroende på vilket av företagets nät som avses.<sup>50</sup> Vattenfall ersätter på motsvarande sätt med mellan 4 och 11 öre/kWh<sup>51</sup> och Göteborg Energi med 6,5 öre/kWh<sup>52</sup>.

### 3. Prisdifferens mellan inmatning och uttag

Vad som händer när en mikroproducent inte momentant använder hela sin produktion och istället matar in den på elnätet är att denne säljer elen till sin elhandlare. Den producerade energienheten säljs således vid ett tillfälle och sedan köps en energienhet vid ett annat tillfälle. Elhandelsföretag kan ha olika priser för elförsäljning respektive köp av mikroproduktion och det är inte alla elhandelsföretag som köper upp så små kvantiteter av el som det ibland blir fråga om när det gäller mikroproduktion. Det finns ingen tillgänglig sammanställning som kan ge en helhetlig bild över hur stor denna differens är generellt men t.ex. Fortum betalar spotpris minus 4 öre/kWh för el som matas in i nätet.<sup>53</sup> Detta kan jämföras med att en elhandelskund med avtal om rörligt pris köper el till spotpris (samt en månadsavgift).<sup>54</sup> Men vanligtvis har elhandlaren också ett påslag på några öre/kWh på spotpriset. Men en mikroproducent som är elhandelskund hos Fortum och har avtal om rörligt elpris betalar således 4 öre mer per kWh än vad denne får i ersättning för en inmatad kWh. Det ska dock tilläggas att det kan finnas elhandelsföretag som erbjuder mikroproducenter bättre villkor.

Inom ramen för den här studien görs inte någon undersökning kring hur stor skillnaden är mellan inköp av el och försäljning av el för en mikroproducent hos alla elhandelsföretag. Fortum kan dock statuera exempel på i vilket härad som differensen ligger. Det kan konstateras att denna differens i de allra flesta fall påverkar mikroproducentens ekonomi i en betydligt mindre utsträckning än vad skatteeffekten (punkt 1) och den rörliga nätavgiften (punkt 2) gör. En annan viktig skillnad här jämfört med när det gäller nätavgiften är att kunden har möjlighet att byta till den leverantör som har det bästa erbjudandet för detta.

---

<sup>50</sup> Fortum,

[http://www.fortum.com/countries/se/sitecollectiondocuments/prislista\\_mikroprod\\_2013.pdf](http://www.fortum.com/countries/se/sitecollectiondocuments/prislista_mikroprod_2013.pdf), 2013-10-02

<sup>51</sup> Vattenfall, [http://www.vattenfall.se/sv/file/Eln\\_t\\_Norr\\_mikro\\_fr\\_n\\_2013-04-01.pdf\\_31935091.pdf](http://www.vattenfall.se/sv/file/Eln_t_Norr_mikro_fr_n_2013-04-01.pdf_31935091.pdf) och

[http://www.vattenfall.se/sv/file/Eln\\_t\\_S\\_der\\_mikro\\_fr\\_n\\_2013-04-01.pdf\\_31924708.pdf](http://www.vattenfall.se/sv/file/Eln_t_S_der_mikro_fr_n_2013-04-01.pdf_31924708.pdf), 2013-10-02

<sup>52</sup> Göteborg Energi,

[http://www.goteborgenergi.se/Foretag/Produkter\\_och\\_tjanster/Elnat/Ersattningar\\_och\\_avgifter\\_for\\_produktion\\_av\\_el\\_](http://www.goteborgenergi.se/Foretag/Produkter_och_tjanster/Elnat/Ersattningar_och_avgifter_for_produktion_av_el_), 2013-10-02

<sup>53</sup> Fortum,

[http://www.fortum.com/countries/se/sitecollectiondocuments/prislista\\_mikroprod\\_2013.pdf](http://www.fortum.com/countries/se/sitecollectiondocuments/prislista_mikroprod_2013.pdf), 2013-10-02

<sup>54</sup> Fortum, <http://www.fortum.com/countries/se/privat/el/vara-elavtal/oroligt-elpris/pages/default.aspx>, 2013-10-02

För att tydliggöra de ekonomiska merkostnaderna som följer av att inte momentant kunna ta tillvara (förbruka) varje producerad kWh internt följer i Tabell 3 en sammanställning för detta för ett genomsnittligt nätbolag för olika säkrings- och förbrukningsnivåer. Notera att kostnaden inte är kopplad till själva inmatningen på nätet utan på de merkostnader som uppstår när motsvarande kWh ska förbrukas i ett senare skede.

**Tabell 3: Genomsnittlig merkostnad för en mikroproducent när den egna elproduktionen inte förbrukas internt (p.g.a. momentant överskott), öre/kWh**

	20 A, 10 000 kWh	35 A, 30 000 kWh	50 A, 40 000 kWh	63 A, 50 000 kWh
Rörlig nätavgift	15	15	15	14
Energiskatt (ej reducerad)	29	29	29	29
Moms	11	11	11	11
<b>Totalt</b>	<b>55</b>	<b>55</b>	<b>55</b>	<b>54</b>

Källa: Energimarknadsinspektionen

Sammanställningen i Tabell 3 bygger på ett genomsnitt av de nätbolag som finns med i Energimarknadsinspektionens sammanställning. Variationen mellan nätbolagen är dock, som nämnts relativt stor. För att illustrera kostnaden för merparten av kunderna sammanställs i Tabell 4 rörlig nätavgift, energiskatt och moms för de tre största energikoncernerna.

**Tabell 4: Jämförelse i merkostnad mellan de största nätbolagen för abonnemang på 20–63 A, öre/kWh**

	E.ON	Fortum (enkeltariff)	Vattenfall (enkeltariff)
Rörlig nätavgift	10-16*	17-21*	19
Energiskatt (ej reducerad)	29	29	29
Moms	10-11	12-13	12
<b>Totalt</b>	<b>49-56</b>	<b>58-63</b>	<b>60</b>

Källa: Energimarknadsinspektionen

\*) Beroende på vilket av bolagets elnät som avses.

Som synes ligger de största bolagens rörliga nätavgifter ungefär i nivå med genomsnittet. Därmed bör medelvärdet för alla bolag, dvs. 55 öre per kWh inkl. skatt och moms, vara tämligen representativt för den genomsnittliga elkunden. Syftet med sammanställningarna är inte att ge en exakt beräkning över merkostnaderna som följer av att en mikroproducent inte kan ta tillvara

(förbruka) all produktion momentant. Avsikten är istället att illustrera i vilket härad merkostnaden ligger – ungefär vilka kostnader rör det sig om?

För att sätta dessa kostnader i relation till produktionskostnaden kan nämnas att investeringskostnaden för solceller är cirka 20 000–25 000 kronor per installerad kW.<sup>55</sup> Antar man en livslängd på 25 år, en kalkylränta på 5 % och en årlig produktion på 900 kWh per installerad kW blir kostnaden cirka 1,60 kr per producerad kWh (givet att man inte har några drift- och underhållskostnader under hela perioden).<sup>56</sup> Med Energimyndighetens stöd på 35 procent av investeringen<sup>57</sup> sjunker kostnaden till drygt 1 kr per kWh.

Det kan således konstateras att merkostnaderna för de kWh som inte tas tillvara internt, i genomsnitt 55 öre per kWh, är höga i relation till den totala kostnaden. Denna merkostnad kan mycket väl vara avgörande för om anläggningen är ekonomiskt lönsam eller inte. Alternativet till att producera elen är att köpa in den. Kostnaden för detta uppgår i november 2013 i ett genomsnittligt nät till cirka 1,50 kr per kWh inkl. elskatt, moms och nätavgift.<sup>58</sup> Men också här skiljer sig kostnaden åt beroende på vilket nät och vilket elområde man befinner sig i samt om man betalar normal eller reducerad elskatt. Dessutom påverkar också valet av elavtal samt, om man har ett rörligt avtal på tim- eller måndadsbasis, hur spotpriserna ser ut för den aktuella perioden (timmen eller månaden). Men utgår man från ett relativt långt elavtal (3 år), nätavgiften för ett genomsnittligt nät samt normal elskatt är 1,50 kr per kWh ett rimligt jämförelsepris i dagsläget. Det kan då konstateras att kostnaden per kWh för solceller, med i stycket ovan angivna antaganden, ligger strax över inköpspriset för el utan det statliga investeringsstödet. Med detta stöd blir investeringen emellertid mer intressant givet att en relativt stor del av elen förbrukas internt och inte matas in på det koncessionerade elnätet. Varje kWh som matas in på nätet medför en merkostnad, ofta i nivå med sammanställningarna i Tabell 3 och Tabell 4, dvs. cirka 50–60 öre per kWh. Ju högre merkostnader och ju högre andel av produktionen som inte förbrukas internt, desto svårare blir det att ekonomiskt motivera anläggningen. En sammanställning av detta för ett genomsnittligt elnät följer i Figur 1.

---

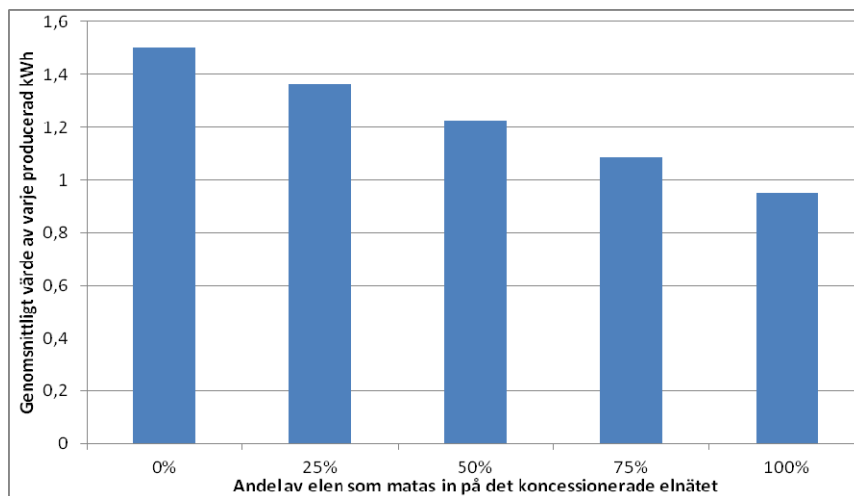
<sup>55</sup> Se t.ex. <http://www.vattenfall.se/sv/solceller.htm> och

<http://www.malarenergi.se/sv/privat/Solsida/Solcellspaket/Vara-solcellspaket/>

<sup>56</sup> Beräknat som annuitet.

<sup>57</sup> Energimyndighetens hemsida, <http://www.energimyndigheten.se/Hushall/Aktuella-bidrag-och-stod-du-kan-soka/Stod-till-solceller/>, 2013-11-11

<sup>58</sup> Exempelvis erbjuder Vattenfall för närvarande (2013-11-11) ett treårsavtal (för elområde 3) med ett elpris på 91,50 öre/kWh inkl. elskatt och moms. Lägg därtill den genomsnittliga rörliga nätavgiften inkl. moms på 55 öre/kWh.



**Figur 1: Genomsnittligt värde av egenproducerad el vid olika andelar av produktionen som matas in på det koncessionerade elnätet<sup>59</sup>**

Kan all el användas internt är värdet på elen detsamma som alternativkostnaden, dvs. 1,50 kr per kWh i det här exemplet. Men om endast hälften av den el som produceras förbrukas internt blir det genomsnittliga värdet på produktionen istället drygt 1,20 kr per kWh. Och om all el matas in på nätet tillkommer merkostnaden för detta, 55 öre per kWh i detta exempel, på hela produktionen och värdet på varje producerad kWh är då istället 95 öre. Den här studien syftar inte till att analysera huruvida mikroproduktion, i det här fallet solceller, är lönsamt eller inte. Men det kan konstateras att de merkostnader som följer av att en s.k. prosument tvingas mata in överskottsenergi på det koncessionerade elnätet kan vara avgörande för huruvida en investering i en elproduktionsanläggning går att motivera ekonomiskt eller inte.

För att ta det hela ytterligare ett steg vidare har beräkningar även gjorts över vad dessa merkostnader kan innebära för olika aktörer sett över ett år. Beräkningarna har gjorts för soleanläggningar med en installerad effekt på 5–43,5 kW, med en antagen årsproduktion på 900 kWh per installerad kW och för en aktör i ett genomsnittligt elnät med en merkostnad på 55 öre per kWh för inmatning på nätet (se Tabell 3). Utfallet av dessa beräkningar presenteras i Tabell 5.

<sup>59</sup> Sammanställningen bygger på att värdet på en producerad kWh är detsamma som inköpskostnaden för el. I enlighet med tidigare resonemang har nivån för denna satts till 1,50 kr/kWh. För den el som matas in på nätet har värdet reducerats med 55 öre/kWh i enlighet med sammanställningen i Tabell 3.

**Tabell 5: Årlig merkostnad för mikroproducenter av solel i ett genomsnittligt elnät när en del av produktionen inte förbrukas internt, kr per år**

Installerad effekt	Årsproduktion	Andel av produktionen som matas in på elnätet				
		0 %	25 %	50 %	75 %	100 %
5	4 500	0	619	1 238	1 856	2 475
10	9 000	0	1 238	2 475	3 713	4 950
20	18 000	0	2 475	4 950	7 425	9 900
43,5	39 150	0	5 383	10 766	16 149	21 533

Extremfallen med inmatning av 0 % respektive 100 % av anläggningens årsproduktion är sannolikt inte relevanta i realiteten utan finns med i jämförande syfte. För en villaägare med en anläggning med en installerad effekt på 5 kW rör det sig således om cirka 600–1 900 kronor årligen i merkostnad. Men eftersom den rörliga nätavgiften varierar mellan näten kan den vara såväl lägre som högre. För motsvarande mikroproducent i Luleå Energis nät, där denna villakund inte betalar någon rörlig nättariff och där man dessutom har reducerad elskatt, blir motsvarande merkostnad exempelvis cirka 300–800 kronor per år.<sup>60</sup> I Nacka Energis nät, där man inte heller har någon rörlig nätavgift för denna kundkategori men där man har normal elskatt blir merkostnaden istället cirka 400–1 200 kronor per år.<sup>61</sup>

För större anläggningar blir merkostnaden i kronor såklart större. För ett fastighetsbolag kan anläggningar på 43,5 kW vara fullt realistiska (det innebär en solanläggning som täcker en yta på drygt 300 kvadratmeter). Den årliga merkostnaden blir då cirka 5 000–16 000 kronor inklusive moms i ett genomsnittligt nät. Har företaget ifråga möjlighet att kvitta momsen mot utgående moms blir kostnaden dock lägre, 4 000–13 000 kronor per år.

Det bör vidare noteras att det i genomförda beräkningar inte har beaktats att en mikroproducent sannolikt inte kan köpa och sälja el till samma pris. Med andra ord är nämnda merkostnader troligen underskattade med ca 5–10 öre per kWh (några öres avdrag för inmatad el och några öres påslag på köpt el).

Slutligen bör också nämnas att hänsyn inte tagits till en eventuell kapitalkostnad. Vid nyttjande av det befintliga elnätet krävs ingen investering från mikroproducentens sida givet att en anslutning redan finns. Men om det fanns en möjlighet att bygga en egen elledning, t.ex. genom undantag från koncessionsplikten, som alternativ till att möta de merkostnader som sammanställts, skulle en investering krävas. Därmed skulle mikroproducenten ifråga också belastas med en kostnad för detta och denna kostnad är inte inkluderad här. För ett sådant fall uppgår inte den potentiella besparingen till hela merkostnaden.

Vid nybyggnation skulle, om undantag från koncessionsplikten var möjligt, två alternativ uppstå; antingen låter man elnätsbolaget ansluta samtliga

<sup>60</sup> 24,25 öre/kWh för (reducerad) elskatt samt moms

<sup>61</sup> 36,63 öre/kWh för (normal) elskatt samt moms

byggnader eller så reducerar man antalet anslutningar och drar egna ledningar till icke-anslutna byggnader. Det sistnämnda alternativet skulle eventuellt kunna bli lite billigare för kunden. Men eftersom anslutning till elnätet är reglerat prismässigt torde skillnaderna vara små; det är inte i anslutningsdelen som merkostnaderna framförallt ligger, utan på den rörliga delen (dvs. det som sammanställts i tabellerna).

### 3.3.2 Möjligheten till egen elledning i förhållande till möjlighet till nettodebitering

Beröringspunkten mellan krav på nätkoncession och avsaknad av möjlighet till nettodebitering är att de faktorer som gått igenom och analyserats ovan potentiellt skulle kunna hanteras antingen med ökade möjligheter till icke-koncessionspliktiga elnät eller med nettodebitering. Därmed inte sagt att dessa båda åtgärder skulle få identisk effekt och de båda åtgärderna skulle också kunna ses som komplement till varandra.

Nettodebitering skulle kunna införas inom ramen för rådande regelverk för koncession, dvs. nettodebiteringen avgränsas till att omfatta varje anslutning för sig. Nettodebitering skulle förbättra de ekonomiska förutsättningarna för mikroelproduktion genom att man skulle kunna kvitta momentana överskott av elproduktionen mot förbrukning vid ett annat tillfälle. Därmed skulle man undgå moms och skatt för överskottselen.

Genom utökade möjligheter till icke-koncessionspliktiga nät skulle gränssnittet för anslutningen kunna komma att förändras. En viktig skillnad med detta är möjligheten att kunna samfinansiera enheter vilket i sin tur ger möjlighet till finansiering av större enheter och därmed skulle också större produktionsanläggningar med bättre effektivitet kunna komma att aktualiseras. Detta är något som NCC:s representant lyfte fram i intervjun; eftersom vi i Sverige inte har så omfattande andra stöd (t.ex. feed-in-tariffer) skulle en möjlighet att kunna ha en större produktionsenhet gemensamt kunna vara en möjlighet att få ekonomi i småskalig elproduktion trots de begränsade stödnivåerna.

### 3.3.3 Aktörernas syn på koncessionsregelverkets eventuella hämmande effekt

Bland dem som intervjuats råder delade meningar om koncessionspliktens betydelse för utbyggnaden av småskalig elproduktion. Det råder dock en enighet om att koncessionspliktens påverkan är olika för olika typer av aktörer. Inte någon av dem som intervjuades påtalade att dagens regelverk är ett problem för villaägare – en villaägare har möjlighet att uppföra en mindre produktionsanläggning på eller i anslutning till bostadshuset. Koncessionsplikten blir ett hinder först om flera villaägare vill gå samman och uppföra en gemensam produktionsanläggning.

För ägare av flerbostadshus är situationen i princip densamma som för villaägare men det skulle kunna tänkas att ägare till flerbostadshus har ett större intresse av att överföra el mellan olika byggnader. Om ägaren exempelvis är ett fastighetsbolag så kanske ett bra solläge på ett hus vill kunna nyttjas maximalt genom att en relativt stor produktionsanläggning installeras och

därigenom får denna byggnad regelbundet ett överskott av el (produktionen större än förbrukningen). Om möjlighet skulle finnas att överföra el till grannhuset med hjälp av egen ledning, det vill säga utan att använda nätägarens nät, så skulle avsättningen av den egenproducerade elen bli större vilket skulle möjliggöra satsningar på större elproduktionsanläggningar.

Möjligheten att kunna nyttja t.ex. bra sollägen optimalt, samt att kunna få mer storskalighet i en investering i elproduktion är också något som Fastighetsägarnas representant lyfter fram som viktigt för att kunna få ekonomi i en investering. Eftersom koncessionsplikten utgör en begränsning här finns en koppling mellan de sammantagna ekonomiska förutsättningarna för att investera i elproduktion och koncessionsregelverket.

SABO:s representant drar här en parallell till bredbandsverksamhet. Det finns inget koncessionsförfarande när det gäller att anlägga fiber för bredband. Genom att aktörer därmed har en möjlighet att bygga egen infrastruktur, i de fall där nyttjandet av den befintliga infrastrukturen anses vara för dyrt, sätter konkurrenssituationen press på innehavare av infrastruktur att inte ta oskäligt betalt. För överföring av el föreligger ingen valsituation genom att koncessionen föreskriver användande av nätägarens nät. För att inte oskäliga avgifter ska tas ut regleras elnätsföretagens avgifter istället av staten genom Energimarknadsinspektionen.

På en rak fråga om koncessionsplikten generellt är ett problem för utbyggnaden av småskalig produktion, särskilt mikroproduktion, svarade de flesta av intervjupersonerna att de inte trodde att detta är ett stort problem. Undantagen var SABO och NCC som såg dagens regelverk kring koncessioner som ett väsentligt hinder för småskalig elproduktion.

Dock ska tilläggas att när vi ställde följdfrågor till dem som inte såg koncessionsplikten som problematisk utifrån ovanstående perspektiv och bad dem utveckla svaret blev bilden inte lika entydig. Det verkar finnas perspektiv här som de andra aktörerna förutom NCC och SABO inte hade tänkt på, t.ex. aspekten att ägare till flerbostadshus, med en förändrad koncessionsplikt, skulle ges möjlighet att investera i större produktionsanläggningar än vad som idag är möjligt. Vid nybyggnationer, där man har möjlighet att från början planera för lokal småskalig elproduktion, skulle flexibiliteten öka om möjligheterna till icke-koncessionspliktig överföring mellan byggnaderna i t.ex. ett nytt kvarter möjliggjordes.

SERO:s representant resonerade inledningsvis kring hur regelverket påverkar vindkraft och småskalig vattenkraft, dvs. inte mikroproduktion. För uppförande av denna typ av anläggningar uppges inte koncessionsplikten vara ett problem. Däremot lyfte SERO fram en generell möjlighet att tillgodoräkna sig egenproduktion oavsett geografisk lokalisering, dvs. att om en aktör äger en produktionsanläggning (t.ex. ett vindkraftverk) ska aktören ifråga kunna förbruka det som anläggningen producerar oavsett om det är i en helt annan del av nätet. Det handlar dock inte om att förlägga egna ledningar utan om att det finns önskemål om möjlighet till avräkning oberoende av var den egna produktionsanläggningen är lokaliserad. Man skulle kunna säga att den geografiska lokaliseringen av produktionsanläggningen görs mindre viktig i definitionen av vad som betecknas som egen el. En central fråga att hantera med en sådan ordning är dock hur elnätsbolagens förutsättningar att bedriva

en effektiv nätverksamhet skulle påverkas av att en ökad andel av den el som överförs i nätet inte ska kunna belastas med rörlig nätavgift.

Fastighetsägarnas representant var delvis inne på samma spår; om man vill ge verkligt förbättrade förutsättningar för småskalig elproduktion bör elnätet kunna användas som transitering mellan produktion och förbrukning utan att aktören ifråga då behöver betala energiskatt och moms. På så sätt begränsas inte möjligheterna till egen elproduktion till den omedelbara geografiska närheten, utan aktörer kan investera i produktion där förutsättningarna för detta är som bäst oavsett geografisk lokalisering. Marknaden bör i ett sådant fall vara åtminstone hela Sverige, dvs. en fastighetsägare i Skåne ska kunna investera i elproduktion, t.ex. vindkraft, i Västerbotten utan att belastas med skatt på produktionen. Däremot ansåg inte Fastighetsägarna att det skulle vara rätt att aktörer inte belastades med nätavgift för en sådan transitering – elnät är ingen fri nyttighet. Elnätsföretagen måste få betalt för nyttjandet av deras infrastruktur. En relevant faktor i detta sammanhang är att det finns ett dylikt undantag för mindre vindkraftsproducenter idag. Detta undantag föreslås dock slopas mot bakgrund av att det inte är teknikneutralt, samt att det inte anses främja utbyggnaden av förnybar elproduktion i realiteten eftersom taket för detta bestäms av kvotplikten i elcertifikatsystemet.<sup>62</sup> En vidare diskussion kring detta följer i kapitel 4.

Energimyndighetens representant såg inte regelverket kring koncessioner som det primära hindret för uppförande av småskalig elproduktion. Generellt är det förstås så att ju färre regler som finns, desto lättare blir det. Grundproblemet här är dock de ekonomiska förutsättningarna, enligt Energimyndighetens representant. Om det finns tillräckliga ekonomiska incitament så kommer investeringarna också att öka. Detta kan ske genom att tekniken för bland annat solceller utvecklas och blir mer kostnadseffektiv, men också genom att förändringar i hur småskalig elproduktion beskattas påverkar utvecklingen.

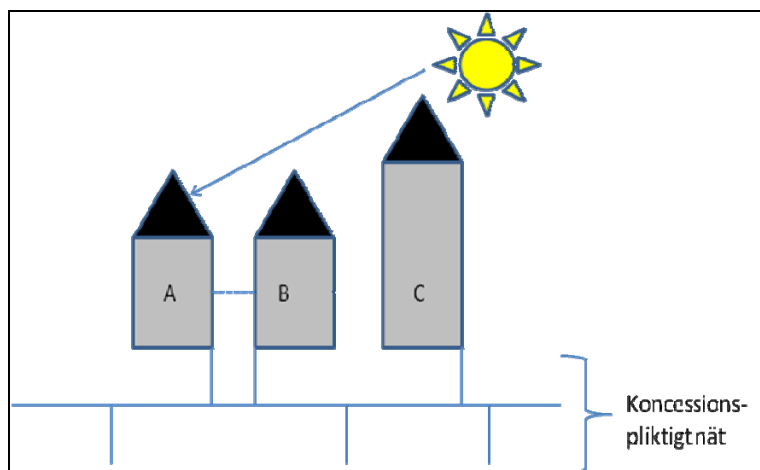
Energimarknadsinspektionen har inte en främjanderoll på samma sätt som Energimyndigheten. Inspektionens roll när det gäller koncessionsfrågorna är, som redogjorts för i kapitel 2, främst att ge bindande besked avseende om ett undantag är tillämpligt i det enskilda fallet. Energimarknadsinspektionens representant menade dock att koncessionsplikten sannolikt är hämmande för upprättandet av småskalig elproduktion i vissa situationer. Regelverket kan också skapa osäkerheter. Ett exempel här är det undantag som finns enligt 6 § och som ger ägaren till ett bostadshus möjlighet att även ansluta kompletterande anläggningar/byggnader (t.ex. garage) till bostadshusets anslutning. I denna paragraf står inte tydligt att överföring får ske både till och från bostadshuset, dvs. det står inte uttryckligen om el kan produceras i en ansluten anläggning och sedan överföras till bostadshuset eller ej. Energimarknadsinspektionen har föreslagit ett förtydligande avseende detta.

---

<sup>62</sup> SOU 2013:46

### 3.4 I vad mån är koncessionsplikten ett problem för närliggande flerfamiljshus (fall 1)?

Som nämnts är rådande regelverk kring koncessioner inget problem för en villaägare som önskar uppföra egenproduktion i eller i direkt anslutning till bostadshuset – det är först om flera villaägare önskar gå samman som regelverket är begränsande. Detsamma gäller ägare till flerfamiljshus så länge anläggningen uppförs inom eller på byggnaden ifråga. En ägare av flerfamiljshus, antingen ett privat eller kommunalt fastighetsbolag eller en bostadsrättsförening, är dock en större aktör än vad en villaägare generellt är. Och en större aktör kan ha intresse av och vara beredd att göra en större investering. Ett typfall som kommit upp i dessa diskussioner är en bostadsrättsförening eller ett fastighetsbolag med två eller flera byggnader i direkt anslutning till varandra och med olika produktionsförutsättningar i de olika byggnaderna (t.ex. bättre solläge på en av byggnaderna), se principiell illustration i Figur 2.



**Figur 2: Principiell illustration av fall 1**

Anta ett fastighetsbolag som äger husen A och B, där hus A betecknas ha ett bra solläge medan hus B har ett ogynnsamt solläge till följd av skuggning från hus C. Varje hus har en egen anslutning till det koncessionspliktiga nätet men den streckade elledningen mellan husen A och B är inte möjlig att uppföra utan undantag från koncessionsplikten.

För att fastighetsägaren till husen A och B inte ska belastas med skatt och nätavgift för delar av produktionen som sker i hus A krävs idag att elproduktionen aldrig överstiger förbrukningen i hus A. Huruvida det är förbrukningen av fastighetsel (hissar, tvättstugor osv.) som är relevant eller om det är hela elförbrukningen (inkl. förbrukningen i lägenheterna) beror på om varje lägenhetsinnehavare är ansluten till elnätsbolaget eller om byggnaden har en gemensam anslutning (dvs. går gränssnittet vid byggnaden eller vid lägenheterna).

Oavsett om det är fastighetsel eller hela elförbrukningen som avses så krävs, för att undvika merkostnader (skatter och nätavgift), att produktionen inte överstiger förbrukningen (fastighetsel eller total elförbrukning) momentant. Detta eftersom överskottet i hus A annars matas in i det koncessionspliktiga nätet. Men om det vore möjligt att överföra produktionsöverskottet till hus B, genom en separat ledning mellan husen (den streckade linjen i Figur 2), hade

den interna avsättningen för den egna elproduktionen varit inte bara hus A utan också hus B. Därmed öppnas möjligheter upp för en större produktionsanläggning.

En annan möjlighet i ett dylikt fall är att utnyttja produktionsöverskott från mikroproduktion av el genom att omvandla elen till värme och distribuera ut till de olika lägenheterna. Om fastighetsägaren ska sälja el till hyresgästerna krävs att denne blir elhandlare, men distribution av värme omfattas inte av något sådant krav. Inom ramen för den här studien analyseras dock inte förutsättningarna för det alternativet vidare.

Det finns redan idag vissa möjligheter till en sammankoppling av två närliggande hus när det gäller elöverföring. Om husen har ett gemensamt garage- eller källarplan kan de betraktas som en byggnad och därmed kan undantaget för ledningar inom en byggnad tillämpas (5 §). Energimarknadsinspektionens representant säger dock att det inte finns någon exakt definition av vad som krävs för att byggnaderna ska kunna ses som en enhet utan här måste en bedömning göras från fall till fall. Det finns exempel på bindande beslut från inspektionen i båda riktningarna, dvs. såväl att myndigheten gjort bedömningen att det är fråga om *en* byggnad trots att den består av två eller flera huskroppar som att myndigheten bedömt att undantaget inte är tillämpligt eftersom byggnaderna inte varit tillräckligt integrerade med varandra. I det sistnämnda fallet, likväl som om det inte finns någon sammanbyggnad alls, finns heller alltså inte möjligheterna att överföra elen mellan de båda byggnaderna utan att det koncessionspliktiga nätet används.

Representanterna för de båda nätbolagen som intervjuats, Vattenfall och Jämtkraft, uppgav båda att idén att låta fastighetsägare överföra el mellan olika bostadshus går stick i stäv med dagens regelverk och på sätt och vis mot hela idén om att det ska vara en aktör, nätbolaget, som sköter elöverföringen i området. Vattenfalls representant konkretiserade problemet genom att diskutera kring det faktum att också större fastigheter säljs och styckas av och att det mot bakgrund av detta är en fördel om varje byggnad har en egen anslutning. Jämtkrafts representant diskuterade vidare kring gränsdragningsproblematiken som uppstår om principen om att varje byggnad ska ha en egen anslutning frångås; om en anslutning mellan två närliggande hus godkänns, ska då också tre och fyra hus kunna ha en gemensam anslutning till det koncessionerade nätet?

Från fastighetsägarhåll gavs i intervjuerna något andra vinklingar på problematiken. Såväl representanten från SABO som Fastighetsägarna såg dagens regelverk som begränsande för utbyggnaden av småskalig elproduktion. I det sammanhanget åsyftas inte enbart regelverket kring koncessioner utan hela det regelverk som omgärdar elmarknaden och förutsättningarna för småskalig elproduktion. Båda fastighetsägarrepresentanterna var också överens om att strävan i grunden bör vara att nyttja den infrastruktur som finns på ett så effektivt sätt som möjligt, dvs. om parallella elledningar ska anläggas bör de i första hand fylla ett uppenbart syfte och inte enbart användas för elöverföring som hade kunnat genomföras på det nät som redan fanns etablerat.

Också från fastighetsägarhåll verkade man således helst vilja undvika att bygga parallell infrastruktur. SABO såg dock, till skillnad från

Fastighetsägarna, att en viss konkurrensutsättning av elnätsverksamheten skulle kunna vara ett sätt att faktiskt uppnå ett bättre nyttjande av befintlig infrastruktur. Tidigare nämnda parallell till bredbandsverksamhet är relevant; på bredbandsområdet finns en möjlighet att etablera parallell infrastruktur men i praktiken sker det inte så ofta även om det förekommer, särskilt i miljonprogramsområden.

Det var också i miljonprogramsområden, och andra större områden, som fastighetsägarrepresentanterna främst trodde att icke-koncessionspliktiga elledningar mellan hus skulle komma att etableras om detta blev en möjlighet. SABO:s och Fastighetsägarnas argumentation för detta skiljde sig dock åt. SABO:s representant motiverade detta med det renoveringsbehov som framförallt miljonprogramsområdena står inför – vid en upprustning uppkommer naturligtvis en möjlighet till förändringar och kompletterande investeringar. SABO trodde vidare att det också kan komma att finnas ett intresse i mer central stadsmiljö om det går att hitta effektiva modeller för samverkan mellan olika fastighetsägare. Det faktum att ägarbilderna generellt är mer centraliserad i t.ex. miljonprogramsområden är Fastighetsägarnas representants motivering till att det främst är där som det skulle kunna finnas ett intresse att etablera egna elledningar mellan byggnader. Fastighetsägarna trodde nämligen att intresset för samverkan mellan olika fastighetsägare är svårt – det är främst mellan egna byggnader/anläggningar som det skulle vara intressant att etablera en egen elnätsinfrastruktur. Fastighetsägarnas representant resonerade vidare kring detta utifrån aspekten att det inte är självklart att en fastighets delaktighet i en samfällighet ses som något positivt vid en värdering av fastigheten – ofta finns det, enligt Fastighetsägarna, en önskan att hålla fastigheterna så "rena" som möjligt. En samfällighet ses i vissa fall som en förutsättning som krånglar till det vid försäljning.

Energimyndighetens representant resonerade kring att det naturligtvis skulle vara bra om fastighetsägaren kunde göra en analys över vad som är mest ekonomiskt fördelaktigt och sedan välja. En annan aspekt som Energimyndighetens representant diskuterade kring var möjligheten och nyttan med likströmsnät som komplement till det existerande växelströmsnätet. Detta kan vara intressant särskilt i fall där likström genereras, t.ex. vid solelsproduktion, eftersom många apparater i grunden har likströmsdrift (datorer, led-lampor m.m.). Genom ett kompletterande likströmsnät skulle omvandlingsmomentet undvikas och därigenom skulle förlusterna kunna minska. Energimyndigheten har generellt en teknikneutral position och man har inte tagit ställning kring huruvida likströmsnät bör byggas men det är en relevant aspekt att beakta i det här sammanhanget.

Energimarknadsinspektionens representant exemplifierade med fall där två av förordningens paragrafer har visat sig kollidera med varandra, nämligen undantaget att anlägga en ledning inom en byggnad (5 §) och möjligheten att koppla samman produktionsenheter som utgör en funktionell enhet (22a §). Exempelvis kan fem solpaneler som är uppförda på marken hävda undantag i enlighet med 22a §, men om solpanelerna istället uppförs på varsin byggnad kan de troligen inte kopplas samman och ses som en enhet oavsett om avståndet mellan panelerna är detsamma i båda fallen. Däremot fanns det, enligt inspektionens representant, en poäng med att det krävs koncession för att koppla samman byggnader; fastigheter byter ägare och det finns en risk att allt skulle bli väldigt rörigt över tiden om byggnader fick kopplas samman

utan koncession. Denna problematik skulle dock kunna kringgås genom att det i regelverket ställs krav om att ägarförhållandena ska vara identiska för att ett sådant undantag ska vara tillämpligt.

NCC:s representant förde en diskussion främst kring möjligheterna vid nybyggnationer. Tanken som lanserades var att när nya områden, kvarter eller stadsdelar byggs skulle man kunna tänka sig att antalet anslutningspunkter till det koncessionspliktiga nätet hålls nere till en eller ett fåtal. På så sätt planeras och byggs det lokala elnätet från början anpassat för en situation där det finns större möjligheter till avsättning för lokalt producerad el utan att det koncessionspliktiga nätet behöver användas. En tanke är att en samfällighet kan bildas för att sköta den lokala eldistributionen. Inom samfälligheten kan man sedan fysiskt dela på den lokalt producerade elen samtidigt som samfälligheten, om så önskas, kan se till att förbrukningen mäts hos alla boende och andra aktörer och att de också debiteras efter faktisk förbrukning, s.k. undermätning.

Det bör dock nämnas att det inte finns något krav på undermätning i dagsläget; det finns fortfarande lägenheter där de boende debiteras en fast avgift för elen genom att den ingår i hyran eller avgiften. Enligt SABO:s representant innebär kollektiv mätning i flerbostadshus generellt sett en ökad elförbrukning på 20-30 % jämfört med när elförbrukningen mäts för varje lägenhet. Det finns också en koppling här till EU:s elmarknadsdirektiv<sup>63</sup> där det stipuleras att alla konsumenterna fritt ska kunna välja elhandlare.

För NCC skulle möjligheten att etablera samfälligheter kring eldistributionen i samband med nybyggnationer innebära nya affärsmöjligheter med koppling till hållbarhet. Man skulle kunna få högre nivå på miljöcertifieringen med fastigheter med mer egen elproduktion och därigenom skulle fastigheterna ifråga få ett högre marknadsvärde. Det kan noteras att detta resonemang skiljer sig från Fastighetsägarnas tidigare presenterade resonemang om att det inte är självklart att det vid en värdering av en fastighet ses som positivt att den har en del i en samfällighet. NCC:s och Fastighetsägarnas perspektiv är här emellertid olika. För det första är fokus i NCC:s resonemang inte på samfälligheten som sådan utan på de möjligheter som en samfällighet skulle kunna föra med sig vid ett förändrat regelverk för koncessioner. För det andra är de båda aktörernas tidsmässiga perspektiv olika. NCC fokuserar på värdet när en fastighet säljs för första gången. I samband med en försäljning av en kommersiell fastighet vid nybyggnation kan köparen, beroende på i vilket läge fastighetsaffären görs upp, rentav ha möjlighet att påverka förutsättningarna för samfälligheten och kanske till och med om fastigheten ska ha en del i samfälligheten över huvud taget. Detta kan tänkas innebära en ökad flexibilitet för köparen jämfört med när fastigheten i ett senare skede byter ägare. Då är samfällighetens förutsättningar redan etablerade och implementerade. Flexibiliteten är då sannolikt begränsad – den nya ägaren har i princip att acceptera förutsättningarna eller att helt avstå från att köpa fastigheten ifråga. Det är mot bakgrund av detta som NCC:s respektive Fastighetsägarnas resonemang bör ses. Fastighetsägarnas representant såg heller inte att en samfällighet nödvändigtvis har en negativ inverkan vid en fastighetsvärdering, utan det var osäkerheten i värderingen som lyftes fram. Om samfälligheten väsentligt skulle skapa bättre förutsättningar för

---

<sup>63</sup> Dir. 2009/72/EG

fastighetsägaren på ett eller annat sätt, skulle följaktligen värdet på fastigheten, också med Fastighetsägarnas resonemang, kunna komma att bli högre med andelen i samfälligheten än utan densamma.

Energimarknadsinspektionens representant såg det som mindre problematiskt med icke-koncessionspliktiga ledningar mellan byggnader om upplägget planeras redan från början, dvs. vid nybyggnationer, relativt om befintliga byggnader även ska omfattas. Samtidigt är EU:s elmarknadsdirektiv, som nämnts, tydligt med att alla konsumenterna ska ges möjlighet att agera på elmarknaden. Detta talar, enligt Energimarknadsinspektionens representant, för att det är svårt att gå i en riktning mot färre anslutningspunkter till lokalnätet. Samtidigt skulle en dylik utveckling innebära att systemet med områdeskoncessioner naggas i kanten.

I diskussionen kring huruvida konsumenterna bör ha möjlighet att välja elhandlare och ingå ett elhandelsavtal ville SERO:s representant sätta detta i ett sammanhang. En samfällighet eller dylik lösning skulle kunna innebära att man inte ges möjlighet att välja elhandlare eller elavtal men avsaknaden av detta kanske innebär något annat positivt – en väsentligt förbättrad möjlighet till lokal elproduktion – och detta skulle kanske kunna anses ha en större påverkan på privatekonomin än vad valet av elhandlare har.

### 3.5 I vad mån är koncessionsplikten ett problem för vissa näringsidkare (fall 2)?

Som sammanställdes i kapitel 2 ser undantagen från koncessionsplikten olika ut beroende på vilken verksamhet som bedrivs. Framförallt är det för industri och jordbruk som det finns möjlighet att använda undantag och således anlägga eget elnät mellan olika anläggningar och byggnader inom det egna området. Även skolor, sjukhus och andra institutioner har dylika möjligheter. Som nämntes avslutningsvis i kapitel 2 finns det historiska förklaringar för varför vissa verksamheter har fått rätt till att göra undantag från koncessionsplikten; för jordbruk och industri har det identifierats uppenbara behov av elöverföring mellan olika anläggningar/byggnader och det finns här även en tydlig gräns för verksamhetens platsbundenhet (industriområdet eller jordbruksfastigheten).

Även för offentliga inrättningar har det bedömts föreligga ett behov möjlighet till att bygga egna ledningar mellan byggnader inom det egna området. Genom att ge vissa branscher och verksamheter möjligheter som andra aktörer inte har, har staten indirekt pekat ut vissa verksamheters behov av interna elledningar som större eller viktigare än andras och/eller deras lämplighet att anlägga och sköta dessa ledningar som bättre.

De flesta av de intervjuade ansåg inte att det är rimligt att möjligheten till undantag från koncessionsplikten ska vara annorlunda beroende på vilken verksamhet som ska pågå i den specifika byggnaden. Flera av intervjupersonerna påtalade dock att varje sådant undantag kan ha varit logiskt när det infördes, men att förändringar som skett på både elmarknaden och andra områden i samhället har medfört att systemet kan upplevas som delvis omotiverat. Energimarknadsinspektionens representant påtalade att regelverket blir en konsekvens av att lagstiftaren inte "sätter sig med ett blankt papper" när regler skrivs, utan man måste se hur regelverket har vuxit

fram över tid. Samtidigt framhöll inspektionens representant att det blir märkligt när det är verksamheten som styr huruvida undantag är tillämpligt eller inte. Bygger man t.ex. en korvkiosk vid en friskola så kan denna anslutas till det interna elnätet, men om motsvarande korvkiosk byggs vid ett köpcentra så blir en sådan anslutning inte möjlig.

Det är visserligen inte många fall kring detta som anmäls till inspektionen, men å andra sidan behöver antalet anmälda fall inte säga något om huruvida regelverket är otidsenligt eller skulle verka hämmande för mikroproduktion av el. Om aktörerna ser att det är uppenbart att det inte finns någon möjlighet att tillämpa existerande undantag i ett visst fall, så finns heller ingen direkt mening med att be inspektionen göra en prövning. Man utgår från de gällande regler och lagar som finns.

Energimarknadsinspektionens representant lyfte även fram att det bedömningsmässigt blir märkligt i fall där frågan väl kommer upp – det känns svårt att motivera skillnaderna till följd av verksamheten som bedrivs.

SABO:s representant uttryckte att skrivningarna om undantag till koncessionsplikten som inte är uppdaterade till dagens samhälle och att detta kan innebära begränsningar avseende viljan att investera i elproduktion. Också Energimyndighetens representant uttryckte att det skulle vara bra med en översyn av regelverket för att göra detta mer generellt gällande.

Fastighetsägarnas representant gav uttryck för att det är helt ologiskt att det är verksamheten inom en byggnad som är avgörande för om ägaren av fastigheten ska ha möjlighet att ansluta närliggande kompletterande byggnader eller anläggningar till elnätet i huvudbyggnaden utan att blanda in den lokala elnätsägaren.

Anta t.ex. att man bygger en ny fastighet och vill ansluta ett parkeringshus som ligger bredvid huvudbyggnaden. Om man då bedriver tillverkning av något slag kan undantaget för industri åberopas (givet att kravet på att området kan betraktas som ett industriområde), om utbildning bedrivs kan undantaget för skolor komma ifråga, men om det t.ex. är administrativ verksamhet eller handelsverksamhet som bedrivs så finns det ingen möjlighet till undantag.

Också i nämnda exempel med ett parkeringshus finns det en koppling till förutsättningarna för småskalig elproduktion. Det kan ju exempelvis tänkas att taket på parkeringshuset är väl lämpat för solesproduktion men att avsättningen för elen som produceras främst finns i huvudbyggnaden. Om ägaren av fastigheterna då har möjlighet att överföra produktionen internt, förbättras de ekonomiska förutsättningarna för det hela avsevärt jämfört med om produktionen istället måste matas in på det koncessionspliktiga elnätet.

Det finns således en risk att de begränsningar som föreligger avseende möjligheten att anlägga elnät mellan byggnader för aktörer som bedriver kontorsverksamhet, handel eller någon annan verksamhet som inte är tillämplig för rådande undantag från koncessionsplikten verkar hämmande för utvecklingen av energisystemet i allmänhet och utbyggnaden av småskalig, förnybar, elproduktion i synnerhet.

De intervjuade representanterna för nätbolagen, Jämtkraft och Vattenfall, ansåg till att börja med inte att regelverket hämmar utbyggnaden av

småskalig elproduktion. Ingen av de representanterna för nätbolagen hade kommit i kontakt med, eller hört talats om, något fall där regelverket skulle utgöra ett problem.

Vattenfalls representant påtalade att problematiken med koncessionsplikten sannolikt främst rör sig om lite större produktionsanläggningar och då vill ägaren ändå ofta inte blanda ihop det med det interna nätet utan föredrar att mata in produktionen direkt på det koncessionspliktiga nätet. Det är en teknisk utmaning att hantera t.ex. produktionssvängningarna på det interna nätet. För det andra såg nätbolagens representanter inte positivt på att låta fler typer av aktörer ges ökade möjligheter till interna nät. Vattenfalls representant förde ett resonemang kring koncessionshavarens skyldigheter och rättigheter; att man inte kan urholka rättigheterna allt för mycket utan att också ändra på skyldigheterna, det är viktigt att det blir en balans och denna måste upprätthållas. Man borde därför, menade Vattenfalls representant och relaterade till Energimarknadsinspektionens förslag om ett ytterligare undantag för handelsverksamhet, noga tänka sig för innan man ändrar reglerna eller undantaget.

Både Vattenfall och Jämtkraft hänvisade också till att anläggningarna ofta byter ägare och att detta komplicerar saken ytterligare.

### 3.6 Vilka juridiska alternativ till förändringar finns?

Det finns, grovt sett, tre huvudalternativ för att genomföra en förändring av koncessionsplikten om detta skulle anses vara tillrådligt. Det första och minst omvälvande alternativet är att se över undantagen i förordningen (2007:215). Vid en sådan översyn kan undantag såväl läggas till som ändras. Energimarknadsinspektionen har också redan lämnat ett antal förslag på förändringar som myndigheten anser bör genomföras men som regeringen ännu inte har gått vidare med. Den största förändringen som inspektionen föreslår är ett nytt undantag för handelsverksamhet.<sup>64</sup>

Ett annat alternativ skulle kunna vara att införa en utökad dispensmöjlighet. Redan idag finns det en möjlighet för Energimarknadsinspektionen att medge dispens från kravet på nätkoncession enligt Ellagen 2 kap. 4 § andra stycket. Denna bestämmelse är dock instiftad utifrån ett specifikt ändamål och det är att ansluta gamla banvaktsstugor till Trafikverkets nät för spårdrift. Avsikten är att dessa stugor successivt ska anslutas till det koncessionerade nätet varför undantag endast får meddelas för en begränsad tid.<sup>65</sup> Ett alternativ till att ändra befintliga undantag från koncessionsplikten och/eller att införa ytterligare generella undantag är således en förändrad möjlighet till dispens, dvs. en möjlighet att i vissa situationer låta lämplig instans, företrädesvis Energimarknadsinspektionen, för det enskilda fallet pröva lämpligheten i att tillåta ett icke-koncessionspliktigt nät. Fördelen med dispens relativt generella undantag är att lagstiftaren då inte behöver förutse alla situationer när ett undantag är lämpligt – prövning kan ske från fall till fall mot bakgrund av undantagets syfte. Ett alternativ som kan övervägas om den nuvarande ordningen avseende koncessionsplikt anses vara hämmande för den

---

<sup>64</sup> Energimarknadsinspektionen (2011)

<sup>65</sup> Energimarknadsinspektionen (2011)

önskvärda utvecklingen av energisystemet är att införa en kompletterande möjlighet till dispens.

En sådan dispensmöjlighet bör, till skillnad från den dispensmöjlighet som finns idag, inte vara tidsbegränsad – om syftet är ett utvecklat energisystem är det en permanent lösning som bör införas. Lagstiftaren har här alla möjligheter att precisera vad syftet med dispensmöjligheten är och också identifiera krav. Syftar dispensmöjligheten exempelvis till att inte hämma förutsättningarna för småskalig förnybar elproduktion bör så framgå i bestämmelsen och sedan är det upp till Energimarknadsinspektionen att avgöra frågan från fall till fall. Utöver en direkt dispensmöjlighet för att inte hämma utbyggnaden av småskalig elproduktion kan också generella utvecklings-/pilotprojekt som syftar till att främja utvecklingen av ny teknik inom energiområdet införas. Utöver småskalig elproduktion skulle då exempelvis smarta elnät kunna komma ifråga för dispens. En förändrad dispensmöjlighet kräver dock en förändring i Ellagen.

Det tredje alternativet att förändra regelverket är en helhetsöversyn av ellagen och IKN-förordningen. Såväl ellagen som IKN-förordningen är framarbetade för ett elsystem och en elmarknad med andra förutsättningar och möjligheter jämfört med idag. Vill man gå från ett elsystem med ett fåtal producenter där nätföretagens huvuduppgift är att distribuera elen från de centrala produktionsanläggningarna till förbrukarna till ett mer flexibelt system där förbrukarna också ska vara producenter och där produktionen generellt också är mer decentraliserad är det möjligt att det mest ändamålsenliga är en totalöversyn.

## 4 Rekommendationer

Syftet med detta projekt har varit att analysera huruvida och på vilka sätt koncessionsplikten hämmar förutsättningarna för småskalig elproduktion, främst mikroproduktion, samt att komma med förslag på hur juridiska och regleringsmässiga förändringar skulle kunna se ut för att öka möjligheterna för transitering av lokalt producerad energi. Studien har framförallt baserats på intervjuer med berörda myndigheter och intressentgrupper, samt på studier av lagtexter och rapporter som relaterar till ämnet.

Det har i intervjustudien framkommit att det största hindret som intervju-personerna ser och som generellt hämmar utvecklingen mot mer mikroproduktion i elsystemet i dagsläget är bristen på lönsamhet i att äga och producera egen el. I studien har konstaterats att det finns en mängd möjligheter för staten att påverka de ekonomiska förutsättningarna för småskalig elproduktion generellt och mikroproduktion specifikt, t.ex. direkta stöd såsom olika investeringsstöd och produktionsstöd (t.ex. befintligt investeringsstöd för solceller), möjligheten att reglera kostnaden för prosumenten att använda elnätet (t.ex. befintlig bestämmelse som innebär att mikroel inte belastas med nätavgift vid inmatning) samt andra ekonomiska styrmedel såsom skatter, avgifter och elcertifikat.

I studien har redovisats hur regelverket kring koncessioner påverkar förutsättningarna för småskalig elproduktion. De problem som har identifierats och som framförallt bör lyftas fram är:

- att koncessionsplikten påverkar möjligheterna att överföra egenproducerad el till önskade uttagpunkter och möjligheterna att kunna utnyttja de bästa lägena för elproduktion (bästa sol- eller vindläget) negativt, samt
- att koncessionsplikten minskar möjligheterna till samfinansiering av produktionsanläggningar eftersom el som måste överföras från byggnad A till byggnad B räknas som köpt el och inte egenproducerad el i byggnad B.

Dessa begränsningar, som beror på vad som definitionsmässigt räknas som egenproducerad el påverkar förutsättningarna och incitamenten att samäga anläggningar. Möjligheterna att samäga anläggningar skulle, med lika förutsättningar för alla parter, kunna bidra till bättre finansieringsmöjligheter för större och mer effektiva anläggningar. Förändringar i koncessionsregelverket skulle därmed, med den definition som av vad som räknas till egenproducerad el idag, kunna bidra till gynnsammare förutsättningar för mikroproduktion.

Koncessionsregelverket är framarbetat under en tidsepok där elsystemet såg annorlunda ut än det gör idag (eller skulle kunna utvecklas till inom en snar framtid). Reglerna utgår från en situation där el distribueras från stora centrala produktionsanläggningar ut till användarna och där det finns en klar uppdelning mellan producent och konsument/kund. Perspektivet att en konsument eller en annan elförbrukare också kan vara en elproducent är i princip inte beaktat.

Energimarknadsinspektionen fick 2010 regeringens uppdrag att göra en översyn av befintligt koncessionsregelverk. Inspektionen kom då med ett antal förslag bl.a. att det bör förtydligas att el ska kunna överföras i båda riktningarna mellan ett bostadshus och en kompletteringsbyggnad utan att koncession krävs. Förslaget innebar i praktiken att ett "prosumentperspektiv" förs in i bestämmelsen. Regeringen har emellertid (hittills) valt att inte implementera Energimarknadsinspektionens ändringsförslag. Det kan tilläggas att det uppdrag som inspektionen fick var begränsat till att fokusera på uppdateringar, korrigeringar och anpassningar av befintligt regelverk snarare än att ta fram ett förslag på ett helt nytt regelverk.

Utöver det faktum att nuvarande regelverk är framtaget mot bakgrund av en historisk, och idag förlegad, bild av energisystemets uppbyggnad, kan även grunden för hur undantagen är skrivna också starkt ifrågasättas utifrån dagens situation. I regelverket pekats ett antal verksamheter ut som grund för undantag från koncessionsplikt. Det är främst industri och jordbruksverksamhet som avses, men också exempelvis utbildningsverksamhet. Det finns historiska förklaringar till varför just dessa typer av aktörer har kunnat få undantag från koncessionsplikten, men i dagsläget är det mer svårmotiverat att låta typ av verksamhet påverka vem som får eller inte får undantag. Det finns till exempel ingen rimlig anledning till att icke-koncessionspliktiga ledningar och nät är tillåtna inom ett område som används som skola, medan ett undantag inte är möjligt om samma lokaler används för kontors- eller handelsverksamhet. I en tid där elförbrukare endast var förbrukare hade denna åtskillnad av möjlighet till undantag från koncessionsplikten ingen större betydelse i praktiken, men utifrån de regler och förutsättningar som idag gäller för mikroproduktion av el ter sig svårmotiverat att typen av verksamhet som bedrivs inom en byggnad skall vara avgörande för möjligheten att ansöka om undantag från koncessionsplikten.

Mot bakgrund av hur koncessionsplikten påverkar förutsättningarna för ägande, finansiering och tillgodogörande av egenproducerad el blir det därmed också viktigare att de undantag som finns upplevs som välgrundade, välmotiverade och tidsenliga. För att uppnå konkurrensneutralitet bör utgångspunkten vara att det inte är verksamheten i byggnaden ifråga som avgör möjligheten till undantag från koncessionsplikten, utan istället bör relevanta samhällsaspekter ligga till grund för regelverket. Sådana aspekter inkluderar bland annat förutsättningar för ett hållbart energisystem genom exempelvis möjligheterna att etablera lokal, förnybar elproduktion i befintliga och nya områden, att regelverket är förutsägbart och tydligt samt att det finns goda förutsättningar för att bedriva en effektiv elnätsverksamhet.

### **Rekommendation:**

**Mot bakgrund av att det nuvarande regelverket är framarbetat för en annan typ av energisystem än vad som är på framväxt, samt andra samhällsförutsättningar än vad som råder idag, är vår rekommendation att initiativ tas till en helhetlig och övergripande översyn av koncessionsregelverket. I ett sådant sammanhang bedömer vi att såväl förutsättningarna för småskalig elproduktion och mikroproduktion som förutsättningarna att bedriva en effektiv elnätsverksamhet bör beaktas som viktiga förutsättningar i regelverket.**

Att koncessionsregelverket bör ses över behöver dock inte innebära att nya generella undantag till koncessionsplikten införs. Knäckfrågan här är huruvida nya undantag är det mest ändamålsenliga och effektiva sättet att uppnå önskat resultat. Utifrån vår intervjustudie kan vi konstatera att aktörerna inte ser något stort egenvärde i att möjligheterna att bygga egna fysiska elledningar ökar; kan samma eller liknande effekt som uppnås genom en sådan reform åstadkommas genom förbättrade möjligheter att nyttja det befintliga elnätet är detta sannolikt mer effektivt. Dock finns det en uppenbar besvikelse över det rådande regelverket som upplevs som orimligt då typ av verksamhet får styra möjligheterna till undantag. Även det faktum att nettodebitering enligt regeringens förslag inte kommer att införas i Sverige, är en besvikelse. Ett förändrat regelverk kring koncessioner föreföll vissa aktörer, framförallt byggherrar och allmännyttan, se som ett alternativt sätt att uppnå i princip samma sak som nettodebitering skulle kunna göra. En egen elförbindelse kan dock ses som långsiktigt säkrare än en administrativ reform, då t.ex. ett skatteavdrag politiskt och administrativt är enklare att förändra eller ta bort jämfört med att förändra förutsättningarna för en aktör att nyttja sin egen infrastruktur.

I intervjuerna framkommer sålunda att parallella nät inte anses ha något egenvärde i sig om inte den parallella nätstrukturen också uppfyller andra behov eller bidrar med något som det befintliga nätet inte kan bidra med rent tekniskt. Ett sådant mervärde skulle exempelvis kunna vara ett likströmsnät vid sidan om det befintliga växelströmsnätet.

Det kan också finnas situationer då det inte redan finns ett etablerat elnät, till exempel vid nybyggnationer och då företrädesvis när helt nya kvarter, områden eller stadsdelar byggs. Vem som ska få bygga och äga de nya ledningarna blir då en fråga. Med tanke på att det befintliga regelverket kring koncessioner kan hämma nytänkande och effektiv utveckling av det lokala energisystemet, samtidigt som det inte är givet att elnätsföretagets verksamhet skulle påverkas mer än i begränsad utsträckning av en ökad flexibilitet vad gäller området anslutningar, bör man här se över möjligheterna till ägande av egna ledningar i nya områden. Dock är vår bedömning att det på förhand förefaller svårt att definiera exakt vilka förutsättningar som ska vara rådande för att ett undantag från koncessionsplikten bör medges mot bakgrund av en uppenbar ökad samhällsnytta. Därmed förordar vi snarare ett dispensförfarande (beskrivet i avsnitt 3.5) än ett generellt utformat undantag.

### **Rekommendation:**

**Vår rekommendation är att det, i samband med den föreslagna översynen av koncessionsregelverket, införs ett dispensförfarande parallellt med de generella undantagen från koncessionsplikten. Denna dispensmöjlighet bör syfta till ökad flexibilitet avseende möjligheterna till icke-koncessionspliktiga elnät i fall där det finns en uppenbar nytta för energisystemets utveckling och där påverkan för koncessionshavaren är begränsad.**

I de fall det redan finns anslutningar till det lokala elnätet och där det inte finns ett uppenbart mervärde med parallell nätinfrastuktur rekommenderar vi att alternativa förändringar som kan gynna mikroproduktion av el utreds vidare. Regeringen har här valt att gå vidare med det förslag som tagits fram inom ramen för *Utredningen om nettodebitering av el* (SOU 2013:46).

Förslaget innebär i praktiken att en möjlighet till skatteavdrag införs för mindre producenter. Med utgångspunkt från de begränsningar som angetts i förslaget (en begränsning på elproduktionen på 20 000 kWh per år, samt en säkringsgräns på 63 A) är det framförallt för villaägare som skatteavdraget kan medföra väsentliga ekonomiska effekter för och som därmed kan få bättre incitament till att satsa på mikroproduktion av el. Som en följd av detta begränsas potentialen och de förväntade effekterna av stödet. För att förbättra incitamenten även för lite större aktörer, skulle ett alternativ kunna vara att se över de begränsningar avseende energimängd och säkringsabonnemang som har satts upp. På så vis skulle även andra aktörer såsom bostadsrättsföreningar, fastighetsbolag m.fl. omfattas i större utsträckning.

Inom denna studie har konstaterats att en förändring i definitionen av vad som räknas som egenproducerad el skulle kunna förbättra förutsättningarna för småskalig elproduktion och mikroproduktion genom att det möjliggör placering av anläggningarna på andra ställen än i uttagspunkten och att man på så vis bättre skulle kunna utnyttja bästa vind- eller solläge när det gäller elproduktion från vind och sol. Att utöka regeringens förslag till att vidga begreppet om vad som räknas som egenproducerad el, är därför en möjlig åtgärd för att gynna utvecklingen av småskalig elproduktion och mikroproduktion. En aktör som producerar el på ett ställe och konsumerar på ett annat ställe skulle då ges rätt att tillgodoräkna sig produktionen i konsumtionspunkten och därmed belastas denne inte med elskatt och moms för produktionen ifråga.

### **Rekommendation:**

**Det är vår bedömning att genom att vidareutveckla regeringens förslag till skattelättnad, genom att så långt som möjligt ta bort den geografiska kopplingen mellan produktion och förbrukning, kan i vissa fall i princip samma effekter som hade uppnåtts med ett nettodebiteringssystem uppnås. Därtill kommer ett sådant system att ge fler aktörer bättre möjligheter till egen elproduktion. I praktiken skulle detta kunna innebära att också annan småskalig elproduktion än solet gynnas samt att fler aktörer ges incitament att investera i småskalig elproduktion. På så sätt kan en betydligt större del av den totala potentialen avseende framförallt mikroproduktion komma att realiseras.**

Det måste här inflikas att det idag finns en dylik möjlighet för de vindkraftsproducenter som inte är yrkesmässiga elproducenter och som förbrukar motsvarande mängd el inom organisationen, och därmed inte säljer elen vidare på marknaden, att slippa beskattning av produktion. *Utredningen för nettodebitering av el* (SOU 2013:46) föreslår dock att detta undantag ska slopas framförallt mot bakgrund av att det inte är teknikneutralt och därmed strider mot elcertifikatsystemets principer. Utredningen konstaterar också att undantaget inte ökar andelen förnybar elproduktion eftersom denna i princip styrs av kvotplikten i elcertifikatsystemet. Invändningen kring teknikneutralitet skulle göras irrelevant om undantaget görs om till en regel att all förnybar elproduktion omfattas istället för endast vindkraft. Utredningens slutsats att andelen förnybar elproduktion styrs av kvotplikten i elcertifikatsystemet kan till viss del ifrågasättas när det gäller mikroproduktion av el mot bakgrund av att inte alla soleanläggningar är, eller har varit, registrerade i

elcertifikatsystemet.<sup>66</sup> Som exempel kan nämnas att Energimyndigheten år 2010 utbetalade investeringsstöd till 92 soleanläggningar.<sup>67</sup> Året efter, 2011, var det endast 31 soleanläggningar som tilldelades elcertifikat.<sup>68</sup> Att elcertifikatsystemet inte fångar upp alla certifikatberättigade anläggningar kan vara problematiskt i sig även om systemets syfte är att driva fram den billigaste förnybara elproduktionen, vilket för närvarande inte är sol utan landbaserad vindkraft. Hursomhelst innebär detta att när det gäller mikroproduktion så är det på intet sätt givet att kvotplikten i elcertifikatsystemet utgör ett tak för utbyggnaden eftersom systemet uppenbarligen inte är anpassat efter mycket små elproducenter. Huruvida detta är ett informationsproblem, dvs. att de som kan vara berättigade till elcertifikat inte känner till det, eller om systemet upplevs vara alltför krångligt – elcertifikat ska först sökas och erhållas och sedan säljas – låter vi vara osagt. Men eftersom det inte är elcertifikatsystemet som sätter taket för den mycket småskaliga förnybara elproduktionen i Sverige ser vi inte en motsättning mellan elcertifikatsystemet och en uppluckring av den geografiska kopplingen mellan produktion och förbrukning för en småskalig elproducent som också är elförbrukare.

För att kunna utvidga begreppet egenproducerad el till att även gälla egna produktionsanläggningar utanför den byggnad eller den fastighet där elen konsumeras finns det förstås flera aspekter som skulle behöva utredas vidare, till exempel vilka tidsmässiga begränsningar som ska gälla, dvs. ska produktionen räknas av mot förbrukningen momentant, på timbasis, dygnsbasis eller inom en annan tidsram? Sannolikt påverkas detta, på samma sätt som förutsättningarna för nettodebitering, av mervärdesskattedirektivet. Vidare bör en analys göras avseende kostnaden för reformen vid olika utformningar. Ses utbyggnaden av småskalig elproduktion, främst mikroproduktion, som prioriterad behöver emellertid inte finanspolitiken vara begränsande. I princip skulle reformen kunna självfinansieras genom en höjning av skatten på elenergi. Genom detta skulle alternativkostnaden till egen elproduktion, dvs. att köpa el, också komma att stiga och därmed ges ytterligare incitament till mikroproduktion.

---

<sup>66</sup> En anläggning kan erhålla elcertifikat i maximalt 15 år.

<sup>67</sup> Energimyndighetens månadsrapport för solcellsstöd för december månad 2010, [http://energimyndigheten.se/Global/Forskning/Kraft/m%c3%a5nadsstatistik\\_dec10.pdf](http://energimyndigheten.se/Global/Forskning/Kraft/m%c3%a5nadsstatistik_dec10.pdf)

<sup>68</sup> Energimyndigheten (2012)

# Referenser

## Publikationer

Energimarknadsinspektionen (2011), *Bättre regler för interna nät*, EIR2011:02

Energimyndigheten (2012), *Elcertifikatsystemet 2012*, ET2012: 30

EU:s elmarknadsdirektiv, Dir. 2009/72/EG

Regeringsbeslut N/2007/181/E, 2008-04-03

Regeringens proposition 2012/13: 70, *Prövning av nätkoncession*

Regeringens proposition 2013/14: 1, *Förslag till statens budget för 2014, finansplan och skattefrågor*

SOU 2008:13, *Bättre kontakt via nätet – om anslutning av förnybar elproduktion*, betänkande av Nätanslutningsutredningen

SOU 2009:02, *Nya nät för förnybar el*, betänkande av Nätanslutningsutredningen

SOU 2013:46, *Beskattnings av mikroproducerad el m.m.*, betänkande av Utredningen av nettodebitering av el

## Övrigt

Alliansens överenskommelse, *En hållbar energi- och klimatpolitik för miljö, konkurrenskraft och trygghet*,

<http://www.regeringen.se/content/1/c6/12/00/82/4932050b.pdf>

DN Debatt 2013-10-15, *Även lägenheter borde få avdrag för egen elkraft*,  
<http://www.dn.se/debatt/aven-lagenheter-borde-fa-avdrag-for-egen-elkraft/>,  
2013-10-15

Energimarknadsinspektionen, ärende 7330-04-7169

Energimarknadsinspektionen, ärende 7330-03-7914 Hydro Agri AB

Energimarknadsinspektionen, ärende 7330-04-0183 Bristaverket

Energimarknadsinspektionen, ärende 7330-05-5019 Smidmek

Energimarknadsinspektionen, ärende 7330-08-105549

Energimarknadsinspektionen, ärende 7330-08-105874 Hjuleberg

Energimarknadsinspektionen, ärende 7330-08-105941 Trioplast

Energimarknadsinspektionen, ärende 7330-08-103333

Energimarknadsinspektionens hemsida, <http://ei.se/sv/el/bygga-och-ansluta-elledning/Nar-behover-man-tillstand-for-starkstromsledningar/>, 2013-10-01

Energimarknadsinspektionens sammanställning av nätavgifter för hushållskunder 2009-2013 (sammanställning i Excel som erhållits från Energimarknadsinspektionen)

Energimarknadsinspektionens sammanställning av nätavgifter för större säkringskunder 2009-2013 (sammanställning i Excel som erhållits från Energimarknadsinspektionen)

Energimyndighetens hemsida, månadsrapport för solcellsstöd för december månad 2010,  
[http://energimyndigheten.se/Global/Forskning/Kraft/m%c3%a5nadsstatistik\\_dec10.pdf](http://energimyndigheten.se/Global/Forskning/Kraft/m%c3%a5nadsstatistik_dec10.pdf)

Energimyndighetens hemsida, <http://energimyndigheten.se/Hushall/Aktuella-bidrag-och-stod-du-kan-soka/Stod-till-solceller/>, 2013-10-01

Energimyndighetens hemsida,  
<http://www.energimyndigheten.se/Press/Nyheter/Vi-gar-mot-ljusare-tider-med-en-solcellseffekt-pa-238-MW/>, 2013-10-01

Fortums hemsida, <http://www.fortum.com/countries/se/privat/el/vara-elavtal/orrligt-elpris/pages/default.aspx>, 2013-10-02

Fortums hemsida,  
[http://www.fortum.com/countries/se/sitecollectiondocuments/prislista\\_mikroprod\\_2013.pdf](http://www.fortum.com/countries/se/sitecollectiondocuments/prislista_mikroprod_2013.pdf), 2013-10-02

Göteborgs Energis hemsida,  
[http://www.goteborgenergi.se/Foretag/Produkter\\_och\\_tjanster/Elnat/Ersattningar\\_och\\_avgifter\\_for\\_production\\_av\\_el\\_](http://www.goteborgenergi.se/Foretag/Produkter_och_tjanster/Elnat/Ersattningar_och_avgifter_for_production_av_el_), 2013-10-02

Mälarenergis hemsida,  
<http://www.malarenergi.se/sv/privat/Solsida/Solcellspaket/Vara-solcellspaket/>, 2013-11-13

Ny Teknik, *Kina pressar sig uppåt i solligan*,  
[http://www.nyteknik.se/nyheter/energi\\_miljo/solenergi/article3617651.ece](http://www.nyteknik.se/nyheter/energi_miljo/solenergi/article3617651.ece), 2013-11-11

Vattenfalls hemsida,  
[http://www.vattenfall.se/sv/file/Eln\\_t\\_Norr\\_mikro\\_fr\\_n\\_2013-04-01.pdf\\_31935091.pdf](http://www.vattenfall.se/sv/file/Eln_t_Norr_mikro_fr_n_2013-04-01.pdf_31935091.pdf), 2013-10-02

Vattenfalls hemsida,  
[http://www.vattenfall.se/sv/file/Eln\\_t\\_S\\_der\\_mikro\\_fr\\_n\\_2013-04-01.pdf\\_31924708.pdf](http://www.vattenfall.se/sv/file/Eln_t_S_der_mikro_fr_n_2013-04-01.pdf_31924708.pdf), 2013-10-02

Vattenfalls hemsida, <http://www.vattenfall.se/sv/solceller.htm>, 2013-11-13

# **ELFORSK**

SVENSKA ELFÖRETAGENS FORSKNINGS- OCH UTVECKLINGS - ELFORSK - AB

**Elforsk AB, 101 53 Stockholm. Besöksadress: Olof Palmes Gata 31  
Telefon: 08-677 25 30, Telefax: 08-677 25 35  
[www.elforsk.se](http://www.elforsk.se)**